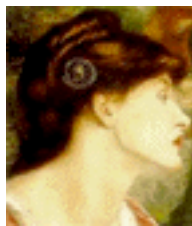


DR. ALESSANDRO GUZZI

L'equivalente lunare

*La progressione giornaliera
dell'oroscopo*



Tutti i diritti di quest'opera sono
riservati
"L'Equivalente Lunare
La progressione giornaliera dell'oroscopo"
© : 2000 Dr. Alessandro Guzzi
vietata la pubblicazione a mezzo stampa o
la duplicazione a mezzo computer o
qualunque altro mezzo anche di sole parti
della presente opera.
I trasgressori saranno perseguiti a norma
di legge.

Dr. Alessandro Guzzi
image.astro@tin.it
<http://www.alessandroguzzi.com>
e
<http://www.Ravis.com>

"Sterili siete voi: *per questo* non avete fede. Ma chi dovette creare, ebbe sempre i suoi sogni profetici e segni dalle stelle e credette alla fede."

Friedrich Nietzsche

"ANTE LITTERAM"

Questo manualetto tratta di un argomento piuttosto raro in Astrologia e colma una lacuna notevole nella letteratura non solo italiana ma anche anglo-americana.

L'Equivalente Lunare infatti, sebbene sia così importante concettualmente, ed utilissimo nella sua applicazione all'interno della dimensione dell'Oroscopo Progresso, non è stato indagato affatto.

Non possiamo fondarci su di una previsione astrologica tutta transiti ed al massimo "Rivoluzioni Solari": con l'Oroscopo Progresso e con l'Equivalente Lunare ritorniamo alla Radice, al cuore del nostro oroscopo, giacché la Progressione dell'oroscopo è la forma più naturale e profonda della sua evoluzione.

Il libro insegna a calcolare queste particolarissime carte astrologiche nelle loro varie applicazioni, ma rinfresca anche la memoria sul calcolo e sul significato dell'Oroscopo Progresso, base di partenza di tutto il processo evolutivo.

Per Alan Leo gli individui sono tanto più intonati alle posizioni raggiunte dal loro Oroscopo Progresso, quanto più sono disposti interiormente all'evoluzione ed al miglioramento.

Confrontiamo allora ciò che siamo diventati con le indicazioni che l'Oroscopo Progresso ci può svelare e con l'Equivalente Lunare seguiamo ciò che anche di giorno in giorno come uomini nuovi dobbiamo affrontare....

Un intero capitolo è dedicato ad un tentativo di raccogliere le idee sull'interpretazione astrologica generale e delle carte progresse in particolare, un oceano troppo vasto, se si vuole pensare realisticamente, ma ho sempre tentato di arrivare in modo graduale alle questioni centrali percorrendo in modo quanto possibile completo non solo i passaggi di ordine tecnico, ma anche quelli di ordine spirituale.

Un intero capitolo riguarda l'applicazione delle tecniche di Equivalente Lunare al tema di Friedrich Nietzsche. L'ora natale, sebbene provenga da fonti affidabili e sia stata da me rettificata, va considerata sempre con una certa dose di incertezza. Di più non si poteva fare.

Un capitolo è dedicato all'applicazione dell'Equivalente Lunare ai Ritorni Solari. Con questa tecnica infatti possiamo osservare la giornaliera progressione di quelle carte.

Tutti i grafici astrologici del libro sono creati da *Astrolog 5.40* per Macintosh. Le effemeridi usate nei calcoli sono generate da *Kairon 2.19*. Le traduzioni dei brani originali inglesi o americani sono mie.

Ringrazio vivamente l'amico Ravis e la Dott.ssa Leonforte per l'insostituibile collaborazione. Le idee sul pensiero di Nietzsche sono il frutto di lunghe conversazioni con mio fratello Marco.

Al essandro Guzzi

Introduzione

Quando la scienza incontrerà Dio?

Dalle ricerche dei più grandi ed illuminati scienziati contemporanei sappiamo che infine, la domanda ultima è sul senso, sulla finalità, sull'origine della creazione. Sostanzialmente la domanda ultima è su Dio, la natura di Dio. Non è escluso che anche attraverso l'osservazione che segue alla formulazione di una teoria si possa pervenire nel tempo alla conoscenza anche scientifica delle nostre arcane origini divine. Il problema è però che l'osservazione, cioè la prova "scientificamente corretta" degli assunti teorici, finisce sempre per essere attuata prima di possedere strumenti veramente appropriati. Così che la teoria è sempre in qualche modo più avanti rispetto alla possibilità che ha lo scienziato di dimostrarla. D'altronde come scrisse Hawking:

"Se ciò che noi consideriamo reale dipende dalla teoria che accettiamo, come possiamo fare della realtà la base della nostra filosofia?"¹

Questo problema imporrebbe la consapevolezza che muovendosi in un ben strutturato e qualificato orizzonte di pensiero, potrebbe non comparire o essere rilevabile qualcosa che non appartiene (per il momento) ai principi teorici che fondano quel pensiero stesso. Questo comunque è un problema di cui oggi gli scienziati più avanzati sono al corrente, ed infatti debbono spesso modulare i loro assunti teorici in modo più "elastico" rispetto a diverse teorie esistenti.....In definitiva gli scienziati più consapevoli sanno che:

"una teoria è una buona teoria, ossia un modello elegante, se descrive una vasta classe di osservazioni e se predice i risultati di nuove osservazioni. Al di là di questo non ha senso chiedersi se essa corrisponda o meno alla realtà perché non sappiamo cosa sia la realtà indipendentemente da una teoria."²

¹ S. Hawking: "Buchi neri e universi neonati"; Rizzoli, pag. 70.

² S. Hawking: ibidem, pag. 70.

Il che significa che oggi la conoscenza scientifica si fonda su uno sguardo sulla realtà di tipo razionalista e positivista, senza però negare la possibilità che di tutto si possa avere una diversa e più alta conoscenza.

Se leggiamo un antico testo cabalistico abbiamo un'immagine della cosmogenesi molto simile a quella detta del *Big Bang* teorizzata dagli scienziati contemporanei:

"Allorquando Egli volle rivelare la perfezione dei Suoi atti, dei Suoi Nomi e delle Sue Denominazioni, decise di creare il mondo e di diffondere le emanazioni, per mezzo della Sua volontà semplice. E' per questa ragione che i mondi furono creati.

Allora l'En Sof, l'Infinito, si concentrò in un punto mediano (della Luce Infinita, della Sua Luce), esattamente nel suo centro; Egli "contrasse" questa Luce (la limitò); Egli si ritirò tutto intorno al punto mediano; in questo punto restò un luogo vuoto e vi si sparse dell'aria; vi si formò uno spazio.

Dopo questo *tzimtzum*, dopo questa "contrazione", essendo restato vuoto uno spazio al centro stesso della Luce Infinita, un luogo di esistenza si offrì agli esseri spirituali "emanati" e alle "creature" (viventi) "formate", "fatte" (organizzate). "3

Se torniamo di nuovo ad Hawking, leggiamo:

"Nel tempo reale l'universo ci apparirebbe iniziare la sua espansione a partire da un raggio estremamente piccolo. Dapprima l'espansione sarebbe la cosiddetta espansione inflazionaria: in essa l'universo raddoppierebbe di dimensioni a ogni piccolissima frazione di secondo, proprio come i prezzi raddoppiano ogni anno in certi paesi. (.....) Questo però non è nulla rispetto all'inflazione che pare sia occorsa all'inizio dell'universo: un aumento di grandezza di un fattore di almeno mille miliardi di miliardi (10^{30}) di volte in una piccolissima frazione di secondo. (....) L'inflazione fu una buona cosa anche nel senso che produsse tutte le cose contenute nell'universo letteralmente dal nulla."4

Non è affatto escluso, anzi è molto probabile che un giorno la scienza troverà a suo modo le parole per raccontare quell'origine dell'universo che tante cosmologie religiose e mitiche hanno descritto in modi così simili tra loro. Questo dipenderà dalla sincerità e onestà degli scienziati e dal livello della loro capacità di intonarsi alle sorgenti ispirative di volta in volta

3 In "Tradizione esoterica ebraica"; Giuntina, Firenze; pag. 122.

4 S. Hawking: ibidem, pag. 109-110.

necessarie. Infatti non è pensabile di raggiungere la risposta alle domande ultime se non si porterà avanti un'equivalente trasformazione del pensiero che pone la domanda.

Un bambino che volesse sapere come nasce la vita, non può veramente conoscere la risposta alla sua domanda se non entrando nella consapevolezza di *cosa significhi la vita*. Dunque la teoria o la formula che racchiuderanno l'origine dell'universo non potranno essere scoperte se il pensiero che pone la domanda non sarà all'altezza della risposta. E' poi questo l'errore del positivismo scientifico, credere che la conoscenza sia attingibile a prescindere dal livello della mente che pensa, e dunque ipotizzando una posizione soggettiva statica ed indifferente.

Solo allora uomini come Stephen Hawking, nell'erosione graduale dell'impostazione rigida e distaccata della scienza ed approdando a nuovi ed inediti orizzonti del pensiero, potranno conoscere "la mente di Dio", dal momento che questo è poi in definitiva ciò che desiderano.

Una volta ho sentito un teologo cattolico dire che dal momento che Dio creò la Luce alcuni giorni prima di creare il Sole, la Luna e le stelle, gli astri in generale non avevano proprio nulla a che fare con la Luce stessa e dunque l'astrologia era perciò inutile. La verità è proprio un'altra! Il Sole, la Luna e le stelle sono la misura, il dosaggio e la *testimonianza* della Luce per noi, e dunque dalla loro natura e dal loro moto noi possiamo tentare di comprendere il disegno divino nel Suo configurarsi sul piano terrestre. E ciò non mi sembra affatto un modo per allontanarsi da Dio!

Oggi alla Chiesa Cattolica conviene dividere sempre di più tra anima e corpo, spirito e materia, non solo per quanto riguarda l'Uomo, ma tutto il Creato. In tal modo riservandosi ben inteso l'anima o lo spirito, non entra in conflitto con la scienza materialistica, quella stessa che scomunicava cinque secoli fa e che oggi, troppo potente, è bene non stuzzicare, la quale, attendendo l'illuminazione, volentieri e per proprio statuto stacca qualunque cosa dalla sua matrice divina, riducendola a puro agglomerato di atomi o cellule che il "caso" ha così configurato.

Per l'intanto, da un lato chiedendo scusa per presunte colpe del passato e dall'altro autoglorificandosi in un magistero sempre più solo assistenzialistico e demagogico, tutto rigorosamente in diretta TV, la Chiesa Cattolica varca il Terzo Millennio in una tale crisi da rappresentare un serio problema per tutti.

I

Il principio del ciclo come *pattern* universale del tempo

Sappiamo cosa sia un Oroscopo Progresso. Immaginiamo una giovane donna nata il 15 giugno 1966 alle 0h10' (CET) ad Enna. Se calcoliamo una carta astrologica (stesso luogo e stessa ora natali) ad esempio per il 30 giugno 1966, cioè per una data di 15 giorni avanti rispetto al giorno di nascita, avremo calcolato l'Oroscopo Progresso di questa persona relativo al suo quindicesimo compleanno. La carta che abbiamo calcolato indicherà le condizioni di destino di questo individuo corrispondenti al periodo che va dal compleanno del 15 giugno 1981, a quello dell'anno successivo.

Dunque le 24 ore che vanno dalle ore 23:10 (GMT) del 30 giugno 1966, alle ore 23h10' (GMT) del 1 luglio 1966, corrispondono al periodo che va dalle ore 23h10' (GMT) del 15 giugno 1981 alle ore 23h10' del 15 giugno 1982.

La tecnica dell'Oroscopo Progresso si fonda sull'identità simbolica tra giorno e anno, per la quale un giorno è un'unità compiuta di tempo a cui corrisponde un anno, quale unità compiuta di tempo. Ma anche un secondo, un minuto, un secolo o un millennio sono unità compiute di tempo, convenzioni istituite dall'uomo per orientarsi nel *continuum* infinito del tempo, che apparentemente si delinea solo con l'alternanza di giorno/notte e con la variazione ciclica del clima stagionale.

Nella Bibbia Dio crea il mondo in sette giorni, che ovviamente sono da considerarsi sette tempi la cui durata non può essere misurata in termini di ore, giorni, mesi, anni, secoli o millenni. La parola "giorno" viene usata a significare un tempo compiuto, ma alcune volte nella Bibbia si può rilevare di come Dio dimostri come intenda una correlazione misteriosa tra giorno e anno; basti ad esempio un passaggio del libro di Ezechiele in cui Dio dice al profeta:

"Tu quindi mettiti a giacere sul fianco sinistro e io porrò su di esso l'iniquità della casa d'Israele. Per quanti giorni tu giacerai su di esso, per tanti tu porterai la loro iniquità. E io ho assegnato a te gli anni della loro colpa secondo un numero di

giorni, cioè trecento novanta giorni, perché tu porti l'iniquità della casa d'Israele. Compiuti questi tu giacerai ancora sul tuo fianco destro e porterai l'iniquità della casa di Giuda, per quaranta giorni, computandoti ciascun giorno per un anno."⁵

Il giorno di 24 ore è così tanto simbolicamente compiuto e rilevante, in quanto contiene in sé, rispetto ad una certa località, la completezza del ciclo di ascensione, culminazione, tramonto e controculminazione di tutti i gradi zodiacali nelle 24 ore siderali. Oltre a questo fatto ed in conseguenza di esso, in ciascun luogo della terra nelle 24 ore sorge, culmina, tramonta e controculmina il Sole (apparente), che avanzando di circa un grado al giorno, occupa per circa 24 ore un determinato grado dell'Eclittica. Il giro completo del Sole intorno alla località sta ad indicare che nel giorno ci sono tutti gli elementi simbolici del *ciclo* per come noi come uomini ne facciamo esperienza.

Nel ciclo consideriamo un inizio, che in realtà corrisponde al passaggio del Sole sul Punto di Mezzanotte, luogo che contemporaneamente segna la fine del giorno passato e l'inizio del successivo. Questo momento sta ad indicare l'inseminazione del progetto energetico del nuovo giorno, il suo concepimento. E' qui, al Fondo del Cielo, che avviene "l'unione del seme con l'ovulo" che darà luogo alla nascita/manifestazione di un nuovo essere all'Ascendente (punto di levata). Infatti quando il Sole al suo sorgere si presenta all'orizzonte orientale della località, svela in modo forte ed inequivocabile il progetto e soprattutto la qualità energetica del nuovo giorno al quale gli uomini debbono cercare di intonarsi.

Al sorgere segue la culminazione del Sole al Meridiano superiore (Medio Cielo) che simbolizza e corrisponde alla massima espressione dei principi energetici del ciclo che si diffondono, si manifestano a pieno, creano la massima visibilità delle qualità del giorno. Nel punto di tramonto (Discendente) avviene la consumazione, la completa metabolizzazione dell'energia del giorno, ma anche la presa di coscienza del suo valore, del suo senso, del senso dell'esperienza. Al tramonto l'energia del giorno si affievolisce, e fino alla Mezzanotte va gradualmente a sparire, facendo crescere contemporaneamente la coscienza del senso delle azioni e della vita (Rudhyar). Dal tramonto in poi il Sole gira

⁵ Libro di Ezechiele, IV,4,5.

sotto la terra ed è invisibile dalla località; i germi del ciclo che hanno già dato i loro frutti si consumano e cresce invece la coscienza, fino alla necessità di una nuova nascita.

Evidentemente il ciclo di lunazione con le sue fasi di luna nuova, primo quarto, luna piena ed ultimo quarto, è un altro perfetto *pattern* del principio di ciclo: inseminazione, crescita ed imposizione dei germi energetici iniziali, fruttificazione e creazione nel visibile delle concrezioni obbiettive, decadenza e superamento dei contenuti del ciclo.

Mezzanotte	Fondo del Cielo	Luna Nuova
Sorgere	Ascendente	Primo Quarto
Culminare	Medio Cielo	Luna Piena
Tramontare	Discendente	Ultimo Quarto

Dunque, se il giorno è un'unità compiuta di tempo, dobbiamo considerare tale anche l'ora. Sul quadrante dei nostri orologi l'ora corrisponde ad un giro completo della lancetta più lunga. Un'ora ha un inizio, una culminazione, un tramonto ed una controculminazione. Il senso del ciclo è perfetto anche in questo caso, in quanto non possiamo immaginare/inventare nulla che non sia specchio della nostra condizione di vita nella località. Qualunque cellula del tempo (anche se infinitesimale) è costituita da questi 4 punti di riferimento. Il 4 è il numero della creazione e dunque dello spazio-tempo.

In occasione dei Gran Premi automobilistici o motociclistici oggi siamo abituati ad una misurazione del tempo che tiene conto delle frazioni di secondo. Queste ultime sono minuscole ed impercettibili entità di tempo, che non rientrano nel sistema della numerazione sessagesimale e si configurano in millesime parti di un secondo. Dunque un ambito temporale che dapprima "non esisteva" - data la mancanza di una tecnologia atta a misurarlo - oggi ha una sua compiutezza e precisa misurabilità in quanto siamo stati in grado di individuarlo con i nuovi raffinatissimi strumenti di misurazione del tempo.

D'altro canto la percezione dello scorrere del tempo è fortemente legata allo stato soggettivo dell'individuo in quel momento. Se sono particolarmente ansioso perché aspetto i risultati degli esami, ecco che il tempo non sembrerà passare mai. Di converso in situazioni particolarmente piacevoli il tempo sembra "volare". Nel sonno e dunque mentre il soggetto sogna, la

sua percezione del tempo è del tutto diversa rispetto a quella che ha in stato di veglia, ed un sogno molto articolato che al sognatore sembrava occupare ore intere, può aver occupato obiettivamente appena dieci minuti del "tempo terrestre". E' noto inoltre quanto sia diversa la percezione del tempo da bambini, da adulti o da vecchi. Con l'aumentare della coscienza si fa sempre più rapida la sensazione dello scorrere del tempo, mentre in stato di incoscienza il tempo non sembra passare mai. Così si deve supporre che per il neonato un giorno sia una vera eternità. E che dire della percezione del tempo di un pesce o di una roccia?

Cosa ricordiamo di un lungo periodo di mesi, pieno di fatti, esperienze, eventi, quando siano passati molti anni da allora? La nostra percezione tende a riunificare tutto quel periodo come in un'unica cellula temporale, che non si qualifica più come scandita da giorni e mesi che si susseguono. In definitiva, alla fine, l'intera nostra vita ci sembrerà come un unico giorno. Ed è così in effetti, perché simbolicamente sappiamo che la vita, esattamente come tutte le cellule temporali definite, presenta quelle scansioni che sono tipiche di ogni ciclo: concepimento o vero inizio, levata, culminazione, tramonto.



Un quadro famoso come *Beata Beatrix* di Dante Gabriel Rossetti racchiude in una visione istantanea una storia ed una profonda simbologia, insomma un *significato* molto complesso: la morte di Beatrice.

La donna seduta in una terrazza che guarda la città, viene improvvisamente rapita dalla terra e trasportata in cielo. Per Rossetti il quadro non doveva affatto rappresentare la morte come fine, come abisso o annientamento, "ma doveva renderla nel suo aspetto di *trance*", come condizione di passaggio.

Tutta l'opera, come sempre in pittura, non ci sottopone ad un trascorrimento temporale (come fa un romanzo, o il cinema), ma attraverso la percezione complessiva di una visione culminante, ci

fornisce tutto quello che c'è da sapere sulla vita, sulla morte, sull'amore, sulla vita dopo la morte, sulla passione per l'arte, sul fuoco della creazione, sulla dignità dell'Uomo.....

Dice Rossetti: "Beatrice, attraverso le palpebre chiuse, è consapevole di un mondo nuovo." Forse la pittura in questo senso è paradossalmente l'arte meno incatenata al principio temporale, in quanto la percezione dell'opera non richiede al soggetto individuale un tempo di fruizione o trascorrimento, ma solo un "tempo" non misurabile materialisticamente che è quello della possibilità dell'anima di intonarsi all'opera e sentirla come parte di sé. In questo senso anche la vita dovrebbe essere considerata come un tempo destinato non ad esser misurato materialisticamente, ma compreso solo nel senso dell'affrontare le condizioni necessarie all'avanzamento evolutivo.

Anche il piano di emanazione divina che si chiama Zodiaco si divide in 12 settori che sono i Segni. Ciascun Segno si divide in 3 Decani, ma può esser diviso anche in 12 *Dwadasamsas* di 2°30' ciascuno. Questi *Dwadasamsas* fanno comprendere un concetto fondamentale: nella parte c'è il tutto, così come nel tutto ci sono tutte le parti, infatti in ciascun Segno c'è tutto lo Zodiaco. Ad esempio se la Luna nel mio oroscopo è a 7°12' Cancro, l'astro si troverà sicuramente nella quarta sezione dell'Eclittica che è il Segno del Cancro, ma dal punto di vista dei Decani essa sarà nel Decano di Cancro-Cancro, e da quello dei *Dwadasamsas* nella sezione di Cancro-Vergine.

Sappiamo che ci sono 30 gradi in un Segno, ma a sua volta il grado si divide in 60 minuti di arco, e ciascuno di questi minuti in 60 secondi. L'unità detta grado non è una cellula dal contenuto costante, perché anch'essa subisce la scansione di inizio, culminazione, tramonto, controculminazione. Questo *pattern* è comune a qualunque ciclo e dunque a qualunque unità di tempo quanto piccola possa essere..

Sulla base di queste osservazioni arriviamo a comprendere meglio il significato del principio astrologico 1 giorno = 1 anno. I 90 giorni seguenti alla nascita simbolizzano o meglio *possiedono il seme energetico* che, spostato su un'altra dimensione temporale, produrrà il tempo di 90 anni. Se la gestazione dura 9 mesi, e a quelli aggiungiamo gli altri 3 successivi alla nascita, abbiamo 1 anno completo. In questo anno l'individuo ha vissuto una vita uterina per 9 mesi ed una vita autonoma dal corpo della madre per 3.

I primi 90 giorni di vita di un individuo hanno una particolarità simbolica così grande che possono senza difficoltà essere considerati unità di tempo assolute. Come tali possono essere considerati giorni, ma anche anni, secoli, millenni, o ore, minuti, secondi, a seconda della scala temporale che dobbiamo attraversare.

Se infatti dobbiamo considerare la vita materiale terrestre, la scala temporale è quella che equipara 1 ora = 1 ora, 1 giorno = 1 giorno ecc., ma se dobbiamo considerare il tempo per come si determina in condizioni superiori, una unità o grado del cerchio superiori corrispondono ad un intero cerchio di quello inferiore, come in effetti l'intero giro della lancetta dei minuti corrisponde ad un singolo spostamento di quella delle ore. Per Alan Leo un anno di vita sulla terra corrisponde a 4 minuti sul piano *Buddico* o Intuizionale, a 24 ore sul piano *Devachanico* o Mentale, a 30 giorni sul piano *Astrale* o Emotivo e a 12 mesi sul piano fisico o terrestre⁶. Dall'intuizione del grande occultista inglese si deduce che più elevato è il piano, maggiore è la differenza di scala. La nostra equiparazione nell'Oroscopo progresso 1 giorno = 1 anno, si riferisce alle condizioni del piano *Devachanico* rispetto al piano terrestre.

L'esistenza di differenti scale temporali non è una novità neanche per la scienza. Dopo Einstein e la sua teoria della relatività, non si considera più il tempo come un fattore indipendente dagli accadimenti: prima il tempo scorreva e basta. Il tempo con la teoria della relatività si intende plasmato dall'universo, così che non si può più distinguere tra tempo e spazio, e dunque tra tempo e storia dell'universo.

Oltre la teoria della relatività che presuppone comunque una "singolarità" ovvero un "inizio" del tempo ravvisabile nel *big bang*, c'è la teoria del *tempo immaginario* di Hawking, per la quale non c'è mai stato un inizio e non ci sarà mai fine.....

Comunque se vogliamo considerare il tempo intriso di spazio e dunque di storia, un giorno dopo la nascita non rappresenta solo 24 ore di mera misurazione temporale, ma un'unità di spazio-tempo, carica di contenuti.

⁶ Alan Leo: *Casting The Horoscope*, International Publishing Co., Edinburgh 1953, pag. 168.

II

Dall'Oroscopo Progresso all'Equivalente Lunare

Ho accennato all'inizio del capitolo precedente cosa sia l'Oroscopo Progresso: se calcoliamo una carta astrologica per un giorno (stessa ora e stesso luogo natali) 15 giorni avanti rispetto al giorno di nascita, avremo ottenuto appunto l'Oroscopo Progresso di questa persona per il suo 15° compleanno, completo delle posizioni che avranno effetti sul suo destino per circa un anno.

L'Oroscopo Progresso è l'effetto di due importanti movimenti:

1) dell'avanzamento del Tempo Siderale alla misura di circa 3'57" al giorno, che è l'effetto del moto di rotazione della terra intorno a sé stessa. Per quanto riguarda il nostro esempio, in 15 giorni tale avanzamento corrisponderà a 59'15", misura che produrrà un proporzionale avanzamento del Medio Cielo, dell'Ascendente e delle cuspidi minori.

2) dell'avanzamento orbitale dei pianeti che nei 15 giorni del nostro esempio si saranno mossi dalla loro posizione iniziale, ciascuno alla propria velocità, verso un nuovo punto. Questo moto è l'effetto della rivoluzione dei pianeti intorno al Sole e specialmente del moto della terra intorno ad esso, giacché è dalla terra che "osserviamo" le posizioni planetarie.

Come si vede l'Oroscopo Progresso è davvero una fotografia molto dettagliata delle condizioni evolutive simboliche di un individuo tanti giorni = tanti anni dopo la nascita. Questa foto dettagliata è scattata però nel giorno del compleanno, ma non dimentichiamo che virtualmente tutto questo oroscopo è dinamico ed in movimento. E' soprattutto la Luna a spostarsi notevolmente nel corso dell'anno che viene rappresentato dall'Oroscopo Progresso, e questo spostamento di circa 12-13 gradi al giorno = all'anno, collegato al moto giornaliero della Luna, ha importanti effetti sulle questioni che riguardano il soggetto.

Per il resto, sostanzialmente, l'Oroscopo Progresso calcolato nel modo "classico" non si sposta granché, salvo avanzare gradualmente, entro l'anno simbolizzato dalla carta progressa, di circa 1 grado per tutte le cuspidi, ed altrettanto per il Sole e

per i pianeti veloci. L'avanzamento del Medio Cielo sarà sempre esattamente di 1 grado all'anno, ma quello dell'Ascendente dipenderà dalla velocità ascensionale di quel certo segno che sorge, alla latitudine della località di nascita. Di questi spostamenti ci renderemo conto calcolando l'Oroscopo Progresso per l'anno successivo.

Sappiamo dunque che l'Ascendente, il Medio Cielo e tutte le altre cuspidi dell'Oroscopo Progresso avanzano con il passare del tempo, e che da un compleanno all'altro essi avanzano di circa 1 grado, ma cosa succede da compleanno a compleanno? Tutte le cuspidi, compresi i Punti Cardinali, sono da intendersi come fermi?

Nel nostro caso concreto in quindici giorni l'As è passato da 21°06' Pesci (natale) a 15°32' Ariete (progresso), mentre il MC è passato da 24°59' Sagittario (natale) a 8°48' Capricorno (progresso). Il sedicesimo giorno dopo la nascita l'As progresso, calcolato per l'ora di nascita, sarà a 16°44' Ariete, ma il passaggio tra queste due longitudini dell'As progresso: da 15°32' Ariete a 16°44' Ariete, non avviene *per saltum*, ma attraverso un giro completo della sfera celeste attorno alla località nelle 24 ore siderali, in modo tale che tutti i 360 gradi dello Zodiaco a partire da 15°32' Ariete, andranno a sorgere, e parimenti andranno a culminare, a tramontare ed a controculminare nelle 24 ore successive all'istante in cui viene calcolato l'Oroscopo Progresso, ovvero l'ora di nascita nel giorno progresso. Allo scadere delle 24 ore, cioè dell'anno, sorgerà 16°44' Ariete⁷.

Si chiama **Equivalente Lunare** la possibilità di calcolare la progressione dell'Oroscopo Progresso nei giorni, settimane e mesi successivi al compleanno, che corrisponderanno ad un certo numero di minuti o ore da aggiungere al Tempo Siderale dell'Oroscopo Progresso iniziale. Se torniamo al nostro esempio, le 24 ore che vanno dalle 23h10' (GMT) del 30 giugno 1966 alle 23h10' (GMT) del 1 luglio 1966, corrispondono all'anno che va dal compleanno del 1981 a quello del 1982. Queste 24 ore corrispondono ad un anno di vita, ma nella stessa logica delle progressioni o direzioni

⁷ Quel grado in più percorso nelle 24 ore siderali è dovuto al grado che la terra percorre ogni giorno in longitudine attorno al Sole, in più rispetto ai 360° che percorre nella sua rotazione attorno a sè stessa. Ecco perché nelle 24 ore di tempo solare medio la terra ruota in 24h03'57" di tempo siderale.

secondarie ciò significa che 2 ore corrispondono a circa un mese e che 4 minuti corrispondono ad un giorno.

Attraverso la tecnica dell'Equivalente Lunare io potrò conoscere l'orientamento dell'Oroscopo Progresso ad esempio per il 20 agosto del 1981, giacché essendo passati in quel caso 2 mesi e 5 giorni, ci sarà stato sicuramente un notevole spostamento rispetto all'orientamento iniziale del grafico.

A questo proposito leggiamo il seguente brano di Sepharial, il famoso astrologo inglese:

"L'Equivalente Lunare va considerato un'estensione dell'Oroscopo Progresso, in rapporto al moto naturale del cielo per come è osservabile dal luogo di nascita. Abbiamo già visto come ciascun giorno completo successivo alla nascita segni un anno di vita, e che durante la rotazione giornaliera della terra attorno al proprio asse il Sole guadagna all'incirca un grado, spingendo il Medio Cielo in avanti alla stessa misura, e facendo avanzare l'Ascendente per ascensione obliqua all'orizzonte, ad una misura variabile, come si può rilevare nelle Tavole delle Case.

Ma c'è un altro aspetto di questa questione che sebbene molto importante non è ancora stato trattato. Si tratta dell'Equivalente Lunare, che realizza una variazione del Medio Cielo e dell'Ascendente progressi corrispondente al moto della Luna. Come un giorno corrisponde ad un anno, due ore corrisponderanno ad un mese, e quattro minuti ad un giorno. Prendendo in considerazione qualunque Oroscopo Progresso calcolato per l'ora di nascita, avremo un grafico che rappresenterà un certo numero di rivoluzioni del Sole attorno alla terra, causate dal moto diurno apparente del cielo. Così nel caso già preso in esame⁸ 31 giorni dopo la nascita la RAMC⁹ sarà di 16h06'42". A 32 anni finiti la RAMC sarà di 16h10'39". Ma né il Sole né il Medio Cielo percorrono un grado di scatto, ma gradualmente, di ora in ora, come fa la terra che gira intorno al proprio asse, mentre il Sole procede in avanti lungo lo Zodiaco.

Di conseguenza a 31 anni e 1 mese la RAMC sarà:

RAMC per 31 anni	16h06'42"	+
avanzamento per 1 mese	2h	
correzione del tempo medio per 2 ore	20"	
	<hr/>	
RAMC per 31 anni e 1 mese	18h07'02"	

⁸ Quello di un individuo nato il 10 aprile 1940 alle 2h, Lat 52N28, Long. 2W.

⁹ Retta Ascensione del Medio Cielo, ovvero il Tempo Siderale.

Per ciascun mese in più dovremo aggiungere al Medio Cielo progresso altre 2 ore, più la correzione necessaria per queste 2 ore, mentre la Luna ed i pianeti continueranno ad avanzare lungo lo Zodiaco. Di conseguenza, alla fine di una rivoluzione completa del Sole intorno alla terra, il Medio Cielo avrà guadagnato 24 ore, più la correzione per 24 ore (resa necessaria dal moto del Sole nello Zodiaco) che assomma a circa 4 minuti, il che fornirà il Medio Cielo progresso per il successivo compleanno. Al termine di questo periodo di tempo la Luna sarà avanzata di 13°22', essendo questo il suo passo giornaliero tra l'11 ed il 12 maggio 1940.

Con questo metodo si otterrà un'ulteriore serie di posizioni per i pianeti progressi, e la Luna formerà aspetti con questi pianeti da diverse posizioni a cui giungeranno a causa del loro movimento diurno intorno alla terra, e queste nuove posizioni corrisponderanno alle varie differenti case."¹⁰

L'Equivalente Lunare in sostanza considera l'avanzamento di 360° (+1°) all'anno del Medio Cielo, equivalente al movimento della Luna che nel corso del mese sinodico, che è costituito dal lasso di tempo intercorrente tra due Lune Nuove e che di media è di 29,5306 giorni, percorre l'intera Eclittica.

Dunque se sul piano delle progressioni per il Sole il rapporto è:

24 ore = 1 grado = 1 anno di vita

per la Luna è di:

1 mese (sinodico) = 360 gradi = 1 anno di vita

e ciò in quanto ciò che rappresenta un'unità completa e compiuta per quanto riguarda il Sole è il grado, mentre per quanto riguarda la Luna è l'intero ciclo di Lunazione. Durante il mese sinodico infatti, mentre la Luna percorre l'intera Eclittica il Sole percorre 30 gradi, dal momento che ne percorre uno al giorno, mentre la Luna al giorno ne percorre (teoricamente) 12.

L'Equivalente Lunare dunque fornisce all'interno della simbologia dell'Oroscopo Progresso, una chiave di interpretazione in più, che appartiene al mondo della Luna, e dunque realizza un principio di concretizzazione, attualizzazione, scatenamento delle

¹⁰ Sepharial, pseudonimo di Walter Gorn-Old (1864-1929): *The Manual of Astrology*, Wholesale Book Corp. 1972, New York; pag.224-225.

energie potenzialmente solari dell'Oroscopo Progresso. Infatti nell'unità di spazio/tempo rappresentata dal singolo grado che in 1 giorno = 1 anno il Sole percorre, le cuspidi e principalmente AS e MC percorreranno 360 gradi, come fa la Luna nella sua unità di tempo che è il mese sinodico.

Dunque l'orientamento dell'Oroscopo Progresso, ovvero l'avanzare graduale delle cuspidi e la conseguente variazione di posizione delle case terrestri, che costituiscono l'elemento più compulsivo delle energie astrali, verrà a piena luce con l'Equivalente Lunare. Con questa tecnica applicata all'Oroscopo Progresso avremo, rispetto ad un certo momento dell'anno, sia l'immagine dell'Oroscopo Progresso che è essenzialmente solare, sia l'orientamento delle cuspidi e delle case che è essenzialmente lunare.

III

Calcolo dell'Equivalente Lunare

A questo punto affronteremo la questione del calcolo dell'Equivalente Lunare, il che significa andare a conoscere l'orientamento dell'Oroscopo Progresso per una certa data. In effetti si possono verificare sostanzialmente tre ipotesi:

1) come calcolare la carta di Equivalente Lunare per un determinato istante del giorno progresso che ci interessa?

2) come calcolare la carta di E. L. per un certo giorno del tempo reale; ad esempio se oggi è il 13 luglio 2000, a quale ora del giorno progresso corrispondente equivale questa data?

Come corollario ai primi due possiamo aggiungere un terzo calcolo che ci rivela un dato importante:

3) come calcolare esattamente a quale giorno corrisponda un certo aspetto progresso? ovvero sempre per il soggetto del nostro esempio a quale giorno corrisponde la congiunzione della Luna a Mercurio avvenuta alle 5h40'10" GMT del 19 luglio 1966?

Bisogna dire che alcuni programmi astrologici per *computer* eseguono le operazioni necessarie, non tutti, e che comunque è giusto ricorrere al *computer solo se si sa quello che la macchina fa per noi*, e non alla cieca, lasciando a lei sia la "fatica" del calcolo che il suo significato. Dunque *computer* o no dobbiamo sapere arrivare da soli al risultato, per essere coscienti di cosa la macchina farebbe per noi nel caso in cui il nostro *software* astrologico fosse in grado di calcolare l'Equivalente Lunare, o qualunque altra carta.....

Partiamo dunque dal tema natale del soggetto del nostro esempio¹¹. Se avessi dovuto eseguire i calcoli a mano avrei proceduto così:

Ora di nascita 1h10' del 15/6/1966; -1h perché era in vigore l'ora estiva = 00h10'; UT (GMT) corrispondente: 23h10' del 14/6/1966.

¹¹ Per il presente calcolo come per quelli successivi del libro ho utilizzato Astrolog 5.40 per macintosh.

ora di nascita in UT	23h10'	+
Tempo Siderale del 14/6/1966 0h00'	17h27'22"	+
correzione del tempo medio per 23h10'	3'48'	+
Longitudine in tempo di Enna	57'	

	41h38'10"	-
meno il cerchio cioè 24h	24h	

Tempo Siderale natale o RAMC	17h38'10"	

+-----<11>14Cap04'46"-----<10>24Sag59'40"-----<9> 5Sag02'25"-----+	
<12> 9AQU44'42"----- Lil 8Pis19'01"	Astrolog 5.40 chart Carmela Wed Jun 15 1966 1:10 Enna (Italy) DT +01:00, 14:15E 37:34N UT: 23:10, Sid.T: 17:38 Regiomontanus Houses Tropical / Geocentric Julian Day = 2439291.4653
<1>21Pis06'21"----- Eas 24Pis03'34" Sat 29Pis06'02" Moo 5Tau35'00"	-----21Vir06'21"<7> Plu 15Vir53'44" Ura 15Vir42'09" -----9Leo44'42"<6>
<2> 6Tau06'31"----- For 8Tau56'28" Ven 16Tau29'03" Nod 23Tau54'39"r	Mar 12Gem01'10" Sun 23Gem25'07" Mer 13Can06'20" Jup 8Can27'13"
+----- 5Gem02'25"<3>-----24Gem59'40"<4>-----14Can04'46"<5>-----+	

1) Come calcolare la carta di Equivalente Lunare per un determinato istante del giorno progresso che ci interessa?

La prima ipotesi che ho delineato all'inizio di questo capitolo consisteva nel calcolo dell'Equivalente Lunare per un certo istante del giorno progresso che mi interessa. Sappiamo quanto sia determinante un aspetto progresso, soprattutto della Luna. Gli aspetti progressi della Luna infatti mettono istantaneamente in giuoco le energie determinate dagli aspetti del Sole o dei pianeti, che siano già in stato di potenziale attività, ovvero che siano al grado, o nell'orbita di un grado. Ad esempio se si sta verificando nell'anno in corso un aspetto progresso tra Sole ed Urano, il verificarsi nello stesso periodo di un aspetto lunare che vada a coinvolgere o uno dei due pianeti o altro pianeta o punto vitale per il soggetto, inevitabilmente farà scattare la scintilla dell'aspetto tra Sole e Urano. Questa è una delle regole base dell'interpretazione delle progressioni (Alan Leo).

Se dunque nell'anno che mi interessa si verifica un aspetto lunare progresso, o altro aspetto progresso rilevante, sarà molto importante conoscere l'orientamento dell'Oroscopo Progresso per l'istante dell'aspetto. Conoscere l'orientamento dell'Oroscopo Progresso significherà sapere tra quali case si verificherà l'aspetto, cosa molto importante per giudicare il tipo di effetto che l'aspetto potrà azionare.

E' vero che l'Oroscopo Progresso ha già una sua domificazione che per moto assiale della terra avanza di circa 1 grado all'anno, e che per questo un quadrato della Luna a Plutone, ad esempio, avviene tra la terza e la settima casa progressa. Ma questo orientamento di base subisce nell'anno un continuo avanzamento, perché come si è già detto nelle 24 ore siderali tutti i gradi zodiacali sorgono, culminano e tramontano, e dunque per l'Equivalente Lunare quell'aspetto tra Luna e Plutone dopo un certo lasso di tempo dal compleanno, non avverrà più tra la terza e la settima, ma, ad esempio tra prima e quarta. Così avremo che rispetto all'Oroscopo Progresso di base l'aspetto si formerà tra terza e settima, ma che per l'Equivalente Lunare lo stesso aspetto, a causa del nuovo orientamento della carta, si formerà tra la prima e la quarta casa, fatto questo che determinerà effetti molto importanti rispetto all'orientamento di base, e dunque sul destino del soggetto.

Ritorniamo a questo punto al soggetto del nostro esempio. Alla fine di ottobre del 1984 Carmela si sposta dalla città di Catania dove vive e viene a vivere a Roma per studiare all'Università. E' però un spostamento definitivo, in quanto non ritornerà più in Sicilia se non per brevi periodi.

Per prima cosa determiniamo a quale giorno progresso corrisponda il periodo in cui avviene questo spostamento e l'inizio della vita di Carmela a Roma. L'ora di nascita espressa in UT (GMT) sono le 23h10' del 14 giugno 1966¹². Dunque nella "filosofia" delle progressioni le 23h10' del 15 giugno 1966 corrispondono al primo compleanno di Carmela, così che le 23h10' del 2 luglio 1966 corrispondono al 18° compleanno, ovvero al 14 Giugno 1984 (secondo l'ora di Greenwich, ovvero al 15 giugno 1984 secondo l'ora italiana).

Calcoliamo dunque l'Oroscopo Progresso per l'anno che inizia con il 18° compleanno. Ricordo che l'ora di nascita dovrebbe essere quanto più possibile esatta, in quanto, ad esempio, un'inesattezza in eccesso di 4 minuti sposterebbe in avanti il MC (e tutte le cuspidi) della carta progressa di circa un grado, mentre una in difetto lo sposterebbe indietro di circa un grado. Lo stesso errore avrebbe ripercussioni sull'Equivalente Lunare che verrebbe spostato di un giorno avanti o indietro a seconda dei casi. Teniamo sempre in considerazione il fatto che purtroppo l'ora di nascita è *sempre più o meno inesatta*, e che dunque le carte progresse andrebbero giudicate con una certa elasticità.

ora di nascita in UT	23h10'	+
Tempo Siderale del 2/7/1966 0h00'	18h38'20"	+
correzione del tempo medio per 23h10'	03'48'	+
Longitudine in tempo di Enna	57'	

	42h49'08'	-
	24h	

Tempo Sid. o RAMC dell'Oros. Prog. 1984	18h49'08"	

¹² In quel periodo in Italia vigeva l'ora "legale" estiva.

+-----<11> 2Aqu06'51"-----<10>11Cap18'04"-----<9>22Sag27'32"-----+			
	Moo 12Cap19'22"		
<12> 3Pis27'12"-----			-----28Sco24'58"<8>
Lil 10Pis19'58"	Astrolog 5.40 chart		
Sat 29Pis37'32"	Progressed Horoscope 1984		
Eas 13Ari21'21"	Sun Jul 3 1966 1:10		
	Enna (Italy)		Nep 19Sco37'37"r
<1>19Ari49'23"-----	DT +01:00, 14:15E 37:34N		-----19Lib49'23"<7>
Nod 22Tau57'29"r	UT: 23:10, Sid.T: 18:49		
	Regiomontanus Houses		For 18Lib05'38"
	Tropical / Geocentric		Ura 16Vir11'17"
	Julian Day = 2439309.4653		Plu 16Vir08'55"
<2>28Tau24'58"-----			----- 3Vir27'12"<6>
Ven 7Gem39'05"	Mar 24Gem26'51"		
	Sun 10Can35'37"		
		Jup 12Can30'00"	Mer 6Leo11'08"
+-----22Gem27'32"<3>-----11Can18'04"<4>----- 2Leo06'51"<5>-----+			

A questo punto conoscendo la RAMC ovvero il Tempo Siderale dell'Oroscopo Progresso per il compleanno del 1984, andiamo a calcolare l'Equivalente Lunare per l'istante in cui si formò il trigone Luna/Plutone il 3 luglio 1966 alle 6h30' a. m.. Ci sono 7h20' dall'ora dell'aspetto in questione all'ora di nascita (sempre espressa in GMT). Operiamo in questo modo per ottenere la RAMC ovvero il Tempo Siderale della carta di Equivalente Lunare:

Tempo Sid. o RAMC dell'oros. prog. 1984	18h49'08" +
diff. oraria tra ora dell'aspetto e ora natale	7h20' +
correzione del tempo medio per 7h20'	1'12"

	26h10'20" -
	24h

Tempo Sid. o RAMC dell'Equivalente Lunare per le ore 6h30' del 3 luglio 1966	02h10'20"

Con la RAMC dell'Equivalente Lunare possiamo stendere la carta nel modo consueto, calcolando le posizioni dei pianeti per le 6h30' di Greenwich.

Operando con il *computer* possiamo impostare direttamente come orario del tema da calcolare l'ora dell'aspetto espressa in GMT, ma trasformandola nell'ora *standard* del paese che ci interessa (in questo caso l'Italia dove vigeva in quel periodo l'ora legale estiva), ed inserendo le coordinate geografiche della località di nascita¹³.

+-----<11>13Gem07'16"-----<10> 4Tau52'06"-----<9> 2Ari25'08"-----+		
Mar 24Gem39'22"	Nod 22Tau56'31"r	
Sun 10Can53'06"	Ven 8Gem00'48"	
Jup 12Can34'08"		Sat 29Pis37'48"
		Lil 10Pis22'01"
<12>17Can03'18"-----	----- 6Pis54'11"<8>	
Eas 0Leo23'29"	Astrolog 5.40 chart	
Mer 6Leo26'16"	Lunar Equivalent 6:30 GMT Jul 3 1966	
	Sun Jul 3 1966 8:30	
	Enna (Italy)	
<1>13Leo31'19"-----	DT +01:00, 14:15E 37:34N	
	UT: 6:30, Sid.T: 2:10	
	Regiomontanus Houses	
	Tropical / Geocentric	
	Julian Day = 2439309.7708	
<2> 6Vir54'11"-----	-----17Cap03'18"<6>	
Plu 16Vir09'15"		
Ura 16Vir11'54"		
	Nep 19Sco37'21"r	Moo 16Cap09'37"
+----- 2Lib25'08"<3>----- 4Sco52'06"<4>-----13Sag07'16"<5>-----+		

Abbiamo così ottenuto l'Equivalente Lunare corrispondente all'istante del trigone Luna/Plutone¹⁴ del 3 Luglio 1966.

Dalla carta possiamo tra le molte cose, considerare molto favorevole il trigone Luna/Plutone in atto, giacché nell'istante della sua formazione sorge il 13°31' Leone (sestile a Marte e semisestile a Mercurio radix) in un soggetto che nel Radix

¹³ Con alcuni programmi, come ora si può inserire direttamente anche l'ora di Greenwich, specificando le coordinate geografiche della località di nascita. Con altri si deve inserire l'ora *standard* del paese cui appartiene la località di nascita.

¹⁴ La piccola discrepanza tra la longitudine della Luna e quella di Plutone (22") dipende dal fatto che per il massimo della precisione occorrerebbe, nel caso in cui ricaviamo l'ora dell'aspetto da Effemeridi calcolate in TDN o Tempo delle Effemeridi, correggere l'ora dell'aspetto dal Δ Time, che per il luglio 1966 somma a 37". Tale correzione è però del tutto trascurabile: nel nostro caso la Luna percorre in 12 ore 6°16'01", ed a questa velocità in 1" di tempo percorre 0,52" di arco.

presenta il Sole strettamente congiunto al FC, e culmina il 4°52' di Toro (governa Venere), a meno di un grado dalla Luna natale sulla cuspidè della seconda radix.

Il trigone Luna/Plutone (progressi) tra la fine della quinta e la seconda della carta, coinvolge al grado anche la Venere natale in seconda radix/decima dell'E. L. (signora della Luna natale). Questo grande trigone tra case di terra nella carta di Equivalente Lunare con Plutone, consente un forte utilizzo, pratico e realistico dell'energia dell'aspetto, che come abbiamo detto coincideva con uno spostamento (definitivo) della residenza a fini di studio (Gemelli), con Marte progresso congiunto al Sole e soprattutto al FC natali. Il MC natale è nella quinta dell'Equivalente Lunare: entusiasmo per il realizzarsi di un viaggio molto desiderato, mentre l'AS natale è in ottava che in questo caso significa morte di una modalità d'essere e profonda trasformazione della propria natura. Nettuno in quarta indica la metamorfosi della propria residenza.

Da queste poche note si può comprendere come l'orientamento della carta progressa in coincidenza di un importante aspetto progresso possa rivelare la qualità ed il tono dell'energia che verrà sviluppata da quell'aspetto.

L'aspetto da considerare sarà tra pianeti progressi o anche tra un pianeta progresso ed uno radicale. In quest'ultimo caso però sarà necessario calcolare l'ora ed il minuto dell'aspetto, in quanto evidentemente tali dati non sono forniti dalle effemeridi. Dal momento che la posizione natale si considera statica, dovremo solo calcolare a che ora quel certo pianeta raggiungerà (alla sua velocità) quella certa posizione dalla quale sarà congiunto o in aspetto con il pianeta radicale. Il calcolo è lo stesso che usiamo per le carte di Ritorno Solare.

2) Come calcolare la carta di Equivalente Lunare per un certo giorno del tempo reale; ad esempio se oggi è il 13 luglio 2000, a quale ora del giorno progresso corrisponde equivale questa data?

Nella sezione precedente ho considerato l'ipotesi di dover calcolare il tema di Equivalente Lunare nell'ora esatta in cui si verifica un certo aspetto progresso, ovvero conoscendo l'ora ed il minuto del giorno progresso in cui il fenomeno astronomico avviene. Ora invece voglio conoscere a quale ora e minuto di un certo giorno progresso corrisponda un certo giorno del tempo reale.

Le posizioni planetarie delle effemeridi sono calcolate per le 0h a Greenwich. Con l'Oroscopo Progresso noi determiniamo le posizioni progressive del nostro oroscopo sempre rispetto all'ora di nascita, tanti giorni avanti dal giorno di nascita quanti sono gli anni che ci interessano: ciò significa che l'ora di nascita di qualunque giorno progresso corrisponderà sempre ad un certo compleanno.

Per rispondere al nostro attuale quesito è necessario calcolare prima di tutto a che giorno dell'anno (ogni anno) corrispondano per ciascuno di noi le ore 0 di Greenwich successive all'ora di nascita, nel giorno di nascita e conseguentemente in tutti i successivi giorni progressi. Dal momento che, come si vedrà, individueremo questo giorno attraverso il tempo siderale che presenta ad ore 0, questa data potrebbe non essere esattamente la stessa di anno in anno, a causa della lieve differenza che può determinarsi nel tempo siderale rispetto a date uguali.

A parte lo scopo del calcolo dell'Equivalente Lunare che sto mostrando in questa sede, conoscere quel particolare giorno dell'anno che corrisponde alle ore 0 di un determinato giorno progresso ci sarà comunque utile, perché una volta che lo avremo individuato sapremo anche a che data, per ciascun anno, riferire le posizioni planetarie a 0h dei vari giorni progressi.

Per mostrare la tecnica di calcolo farò un esempio sempre relativo allo stesso soggetto: la giovane donna nata il 15 giugno 1966 ad Enna alle 1h10' italiane (ore 23h10' GMT del 14 giugno 1966).

Il primo passo da effettuare è quello di calcolare il Tempo Siderale o RAMC di nascita del soggetto, *come se la nascita stessa fosse avvenuta a Greenwich:*

Tempo Siderale a 0h a Greenwich il 14/6/66	17h27'22" +
ora di nascita in GMT	23h10' +
correzione del tempo medio per 23h10'	3'48"

	40h41'10" -
il cerchio ovvero 24h	24h

Tempo Siderale o RAMC di nascita a Greenwich	16h41'10"

Dopo questa operazione cerchiamo la differenza tra TS natale e TS a 0h a Greenwich il 15 Giugno 1966 (la mezzanotte successiva):

Tempo Siderale a 0h a Greenwich il 15/6/66	17h31'18" -
Tempo Siderale o RAMC di nascita a Greenwich	16h41'10"

Differenza tra TS natale e TS a 0h a Greenwich	00h50'08"

Ora con la seguente operazione troveremo il Tempo Siderale o RAMC del giorno corrispondente alle 0h a Greenwich:

Tempo Siderale a 0h a Greenwich il 15/6/66	17h31'18" +
Differenza tra TS natale e TS a 0h a Greenwich	00h50'08"

Tempo Siderale a 0h del giorno che corrisponde ogni anno alle 0h delle Effemeridi	18h21'26"

A questo punto sappiamo che le ore 0 di Greenwich di tutti i *giorni* progressi corrispondono *ogni anno* ad un giorno che ad ore 0 presenta un tempo siderale che *coincide o più si avvicina* a 18h21'26", ovvero il 27 Giugno di ogni anno. Tecnicamente quest'ora siderale deve essere compresa nei 3'57" "attraversati" dal tempo siderale nelle 24 ore medie di quel particolare giorno.

In questo caso la differenza tra questo giorno ed il giorno di nascita è minima perché il soggetto è nato alle 23h10' GMT, solo 50' di Tempo Medio *prima della mezzanotte successiva*.

In questa prima fase del calcolo, applicabile in tutti i casi, *abbiamo sommato* al Tempo Siderale per le 0h a Greenwich *successive* alla nascita, la differenza tra T. S. alle 0h successive alla nascita e T. S. natale, differenza costituita da un certo numero di ore e minuti, che corrispondono ad un certo numero di giorni *successivi* alla nascita alla misura di circa 3'57" = 1 giorno. Il risultato di questa somma è il TS a 0h del giorno ogni anno corrispondente alle 0h a Greenwich.

Ora possiamo procedere al passo successivo.

Vogliamo sapere ad esempio a che ora di un certo giorno progresso corrisponda il 13 luglio 2000. Il giorno progresso che corrisponde al periodo in esame è per il soggetto il 19 luglio 1966. Operiamo così:

Tempo Siderale a 0h a Greenwich il 13/7/00	19h24'43" -
Tempo Siderale a 0h del giorno che corrisponde ogni anno alle 0h delle Effemeridi	18h21'26"

Ora del 19 luglio 1966 che corrisponde al 13 luglio 2000, espressa in T.S.	01h03'17" -
correzione del tempo siderale	10"

Ora in tempo medio (GMT) del 19 luglio 1966 corrispondente al 13 luglio 2000	01h03'07"

In questa seconda fase del calcolo, sempre applicabile in tutti i casi, *abbiamo sottratto* dal Tempo Siderale per 0h del giorno attuale che ci interessa (dato in ore e minuti che corrisponde ad un certo istante successivo alla mezzanotte del giorno progresso in questione) il Tempo Siderale per 0h del giorno *che rappresenta la mezzanotte* di Greenwich per ogni giorno progresso. La differenza, corretta (-9,86" x 1 ora), è *l'ora media nel giorno progresso che corrisponde al giorno attuale*.

Con l'ora così ottenuta (1h03' GMT) possiamo calcolare la carta di Equivalente Lunare per il 19 luglio 1966 corrispondente al 13 luglio 2000.

+-----<11>25Pis16'30"-----<10>24Aqu04'28"-----<9> 2Aqu02'40"-----+	
Sat 29Pis38'26"r	Lil 12Pis07'58"

<12> 8Tau35'34"-----	-----11Cap43'40"<8>
Nod 22Tau06'25"r	Astrolog 5.40 chart
Eas 28Tau37'19"	Lunar Equivalent 13/7/2000
For 4Gem30'57"	Tue Jul 19 1966 3:03
	Enna (Italy)
<1>16Gem22'24"-----	DT +01:00, 14:15E 37:34N
Ven 26Gem47'50"	UT: 1:03, Sid.T: 21:45
Mar 5Can19'33"	Regiomontanus Houses
	Tropical / Geocentric
	Julian Day = 2439325.5438
<2>11Can43'40"-----	-----16Sag22'24"<7>
Jup 16Can07'27"	Nep 19Sco27'08"r
Sun 25Can55'42"	----- 8Sco35'34"<6>
	Moo 7Leo47'08"
	Mer 10Leo43'03"r
	Ura 16Vir49'32"
	Plu 16Vir29'56"
+----- 2Leo02'40"<3>-----24Leo04'28"<4>-----25Vir16'30"<5>-----+	

3) Come calcolare esattamente a quale giorno corrisponde un certo aspetto progresso? ovvero sempre per il soggetto del nostro esempio a quale giorno corrisponde la congiunzione della Luna a Mercurio avvenuta alle 5h40'10" GMT del 19 luglio 1966?

Con il calcolo che sto per mostrare, ultimo della serie annunciata all'inizio del presente capitolo, è possibile determinare il giorno esatto nel quale un determinato aspetto progresso dovrebbe emanare il massimo del suo effetto. Prendiamo ad esempio, sempre relativamente al soggetto utilizzato anche per i calcoli precedenti, la congiunzione Luna/Mercurio avvenuta alle 5h40'10" GMT del 19 luglio 1966, corrispondente ad un certo giorno dell'anno 2000. Il calcolo è l'inverso di quello precedente.

Tempo Siderale a 0h del giorno che corrisponde	18h21'26"	+
ogni anno alle 0h delle Effemeridi		
ora dell'aspetto GMT	5h40'10"	+
correzione del tempo medio per 5h40'10"	55"	

Tempo Siderale a 0h del giorno nel quale	00h02'31"	
si verifica la congiunzione Luna/Mercurio		

Il giorno nel quale si determineranno al massimo gli effetti della congiunzione progressa tra la Luna e Mercurio è il 21 settembre 2000.

Evidentemente questo non significa che l'effetto si determinerà solo in quel giorno: sappiamo che un aspetto progresso che coinvolge la Luna dura circa 3 mesi, mentre uno che coinvolge il Sole può durare anche 3 anni. Ma il giorno esatto indica in pratica il periodo acme dell'aspetto, che partendo da un'energia eguale a zero raggiunge un punto di culmine, per poi lentamente degradare.

Con quest'ultimo calcolo abbiamo sommato al Tempo Siderale che rappresenta sempre le 0 ore a Greenwich dei giorni progressi, 0 ore corrispondenti sempre più o meno allo stesso giorno dell'anno, l'ora dell'aspetto convertita in Tempo Siderale. Il risultato di

questa somma, in ore e minuti, rappresenta un certo numero di giorni (alla misura di $3'57'' = 1$ giorno) *successivi* al giorno che corrisponde per ciascun giorno progresso alla mezzanotte di Greenwich. Il risultato di questa somma è inevitabilmente l'ora siderale a 0 ore del giorno che "corrisponde" all'istante dell'aspetto.

IV

L'Equivalente Lunare e la sua interpretazione

Uno degli scopi più nobili dell'astrologia, tra i tanti davvero che si potrebbero elencare, è quello di aiutarci a vivere, a darci forza, a rinforzare la speranza insegnandoci il principio dell'evoluzione, della crescita, del disegno divino. L'astrologia infatti è in grado di convertire anche i più recalcitranti con l'evidenza di un piano cosmico che neanche l'ultimo degli scienziati atei potrebbe ascrivere al caso. E' di Einstein la famosa frase: "Dio non giuoca a dadi".

In concomitanza con le manifestazioni più o meno critiche del destino che vanno dall'insorgere di un raffreddore fino ai problemi più seri che possono riguardare sia la salute, che il lavoro, che i rapporti nella sfera affettiva, l'astrologia può prima di tutto svelare la vera natura del processo, e poi può dirci la durata delle condizioni critiche.

L'Equivalente Lunare è un sistema fondamentalmente legato alla pratica previsionale, alla diagnosi e prognosi di un determinato stato che ha coinvolto un individuo, o semplicemente al controllo delle condizioni in cui si sta vivendo in un certo periodo. Il fatto cioè di essere soggetto ad un moto molto rapido che fa girare tutto il tema da un compleanno al successivo, rende questo sistema estremamente sensibile e duttile.

Come ho anticipato nelle pagine precedenti, nel giorno del compleanno l'ascendente dell'Oroscopo Progresso e quello dell'Equivalente Lunare coincidono. Da quel giorno in poi l'Equivalente Lunare continua ad avanzare e via via nei giorni e nei mesi seguenti, tutti i gradi zodiacali successivi a quello dell'ascendente progresso andranno a sorgere, a culminare, a tramontare.

Una regola fondamentale dell'interpretazione della carta di Equivalente Lunare, è che condizioni importanti e salienti di destino sono sempre segnalate dalla presenza di configurazioni importanti nelle case cardinali della carta dell'equivalente.

Qualunque segno che verrà a trovarsi in una delle case cardinali e soprattutto nella prima e nella decima

dell'equivalente, corrisponde ad una casa particolare dell'Oroscopo Progresso e ad una dell'oroscopo natale. Per Alan Leo vige la regola che le case dell'Oroscopo Progresso non sono molto rilevanti ai fini interpretativi, e che sono sempre le case natali a dare senso e dunque interpretazione ai vari segni ed ai pianeti che li occupano. Allo stesso tempo però il grande pensatore inglese fornisce i vari significati relativi ai segni occupati dall'ascendente progresso, il che farebbe pensare quanto importante fosse per lui anche la domificazione del tema progresso.

Sicuramente le case natali sono le chiavi di tutto l'edificio che rappresenta un determinato individuo, ma non possiamo dimenticare che comunque anche le case progressse sono una diretta conseguenza del tema radix e dunque dell'istante d'inizio. La progressione è la messa in moto dell'istante d'inizio, la sua crescita e sviluppo. Dall'istante d'inizio si dipana una storia e questa storia non può che essere la diretta conseguenza dell'inizio: questo significa che la configurazione radix contiene il seme di tutto ciò che si svilupperà. Se ad esempio il mio Saturno è sestile a Marte dal 1° della Bilancia ed ho un'ascendente Capricorno, per tutta la vita i transiti di Saturno saranno profondamente influenzati da queste condizioni.

Allo stesso tempo se nell'Oroscopo Progresso attualmente il mio ascendente è in Pesci, essendo alla nascita in Capricorno, io continuerò ad avere in quel certo grado Capricorno uno dei punti più importanti del mio oroscopo, e la mia prima casa radicale continuerà comunque ad essere una zona importantissima, ma il segno dei Pesci e la mia seconda natale dove ho i Pesci, verranno in evidenza come co-dominanti. Dunque continuerò ad avere un AS Capricorno, ma in Pesci avrò come una seconda segnatura rilevante e forte. Alan Leo dice poi che quanto più il soggetto è disposto ad evolversi, tanto più sarà influenzato dai punti vitali raggiunti in progressione.....

Da quanto ho detto fino a questo punto si può capire che con l'Equivalente Lunare non "gira" solo l'Oroscopo Progresso, ma anche il tema natale, ed in effetti l'Equivalente Lunare è anche un sistema di progressione giornaliera dell'oroscopo radix! Vista in quest'ottica l'importanza di questa tecnica è molto chiara, dal momento che con il solo Oroscopo Progresso abbiamo una sola "istantanea" delle condizioni evolutive dell'individuo, quella scattata al compleanno.

Dunque per verificare le condizioni di destino di un individuo, con l'Equivalente Lunare avremo due "istantanee": quella della situazione in termini di progressione ovvero l'orientamento del tema progresso per l'istante che ci interessa, e quella del tema natale che a causa della progressione è giunto a quel punto per il giorno che ci interessa.

Un'altra regola fondamentale dell'interpretazione astrologica è che qualunque carta progressa o di Rivoluzione Solare non può mai indicare cose che non siano già contenute nella carta d'inizio, ovvero nella carta natale.

Questa proposizione contiene un certo livello di ambiguità perché evidentemente nella carta d'inizio non viene rivelato in dettaglio che quel certo giorno ti prenderai un raffreddore o che in quell'altro ti ruberanno l'automobile, però può esserci descritta una precisa tendenza a questioni più serie come può essere un diabete o la propensione a commettere gravi errori in campo finanziario ecc. Esiste una gamma di eventi nei quali mediamente incorre l'intera umanità appartenente ad un certo ed omogeneo livello di sviluppo. Al di là di questo livello di eventi che potremmo chiamare "comuni", esistono delle particolarità che divengono sempre più accentuate quanto più il soggetto individuale si distacca nel bene o nel male dal sentiero dei molti, oppure quanto più egli è comunque segnato da un "karma" molto particolare.

In definitiva nell'interpretazione delle progressioni occorre basarsi sulla conoscenza che abbiamo del tema natale e dunque dell'individuo che stiamo studiando. La carta natale rappresenta il confine oltre che la nomenclatura dei possibili eventi di destino in cui il soggetto potrebbe incorrere.

Le progressioni possono rivelare il tempo e la qualità generale della tendenza di destino che il soggetto va ad incontrare. Esse rispondono alla domanda "quando e che cosa", anche se per quanto riguarda tutto ciò occorre una notevole dose di prudenza. Rimane fondamentale però che un Gemelli con ascendente Pesci avrà questioni, reazioni, problemi e gratificazioni molto diverse da quelle di un Leone con ascendente

Capricorno, e questo per l'adagio fondamentale dell'astrologia per il quale "il carattere è il destino".

Lo studio delle carte di Equivalente Lunare ci suggerisce che esse funzionano sostanzialmente come le carte di Ritorno Solare. Cosa succede in effetti?

Quando stendiamo il tema per l'istante in cui si verifica un certo aspetto progressivo, o quando andiamo a calcolare la carta del cielo per l'istante che nel giorno progressivo corrisponde alla data nel tempo reale che ci interessa, dobbiamo considerare che i punti cardinali ed i pianeti della carta di Equivalente Lunare sono come sovrapposti alla carta natale. Allo stesso tempo dovremo sempre ricordare che insieme ai punti cardinali ed ai pianeti dell'Equivalente Lunare sono presenti i punti cardinali ed i pianeti natali. Faccio un esempio. Se in un certo tema natale il segno della Vergine occupa l'ottava casa e Saturno è sul primo grado Bilancia, un ascendente dell'Equivalente Lunare sul 27° di Vergine è posto nell'ottava casa natale. In più se sorge in prima casa gran parte del segno della Bilancia, insieme a Mercurio, Saturno e Sole progressi, io dovrò considerare sorgente anche il Saturno natale sul primo grado Bilancia. Così il MC natale sarà nella seconda casa dell'Equivalente Lunare e l'AS natale nella quarta.

Sappiamo che uno degli elementi più importanti nella valutazione di una carta di Ritorno o Rivoluzione Solare è la sovrapposizione dell'AS di Rivoluzione ad una casa natale. La stessa cosa vale per il MC di Rivoluzione e per tutte le case. Ad esempio una terza casa di Rivoluzione sovrapposta ad una prima casa natale è cosa ben diversa di una terza sovrapposta ad una dodicesima natale! Sostanzialmente lo stesso principio va applicato all'Equivalente Lunare, nel quale l'interpretazione si fonda sulla sovrapposizione alle case radix.

Altro elemento molto importante per l'interpretazione è che la simbolizzazione dell'energia preminente avviene attraverso la simbologia delle case cardinali della carta dell'equivalente, così che la natura dell'evento o la tendenza energetica del periodo vengono rappresentate soprattutto dalla natura delle case

cardinali e delle loro cuspidi (AS, MC, DS, FC). Se vi sono aspetti progressi importanti che si determinano al grado nel periodo, e che si presentano nelle case cardinali questo fatto ha grande importanza all'aspetto. Tutto ciò che si presenta sulle case cardinali dell'Equivalente Lunare, interagisce fortemente sul destino del soggetto; l'ambito o la tendenza di destino ci vengono rivelati dalle case natali corrispondenti alle case cardinali dell'Equivalente Lunare, ed i significati delle case sono quelli classici della tradizione per cui la seconda è la casa del possesso e del lavoro, la terza quella dei fratelli, dei vicini ecc.

Ricordiamo però che c'è anche l'Oroscopo Progresso da tenere in considerazione, e che la sovrapposizione dell'Equivalente Lunare avviene anche sulle posizioni che Sole, Luna e pianeti hanno raggiunto per progressione; è vero però che nella pratica può essere più semplice seguire un solo parametro di riferimento, per non rischiare di perdersi in un circolo ermeneutico dal quale potremmo non ricavare più una sola affermazione certa. Il tema natale è talmente importante e fondamentale che secondo me andrebbe considerato il parametro base di riferimento interpretativo.

E' possibile interpretare l'Equivalente Lunare considerando assieme il tema natale e le posizioni più significative dell'Oroscopo Progresso, ma senza rischiare, da un rimando all'altro, di girare a vuoto e di non riuscire più a mantenere nella mente i dati di riferimento necessari ad emettere un qualunque giudizio. Per le stesse ragioni è necessaria prudenza nell'introdurre ad esempio i *midpoints* mentre si studiano i paralleli di declinazione, o nel ricorrere agli aspetti planetari in un contesto dedicato alla simbologia dei Gradi Zodiacali.

Spesso si fa ricorso a qualunque argomento per dimostrare la propria tesi; io sono oggi convinto che in astrologia occorrerebbe parlare di una cosa alla volta, giacché da qualunque punto del cerchio è possibile raggiungere il centro.....

Un altro elemento da tenere in considerazione nell'interpretazione dell'Equivalente Lunare, e che viene spesso

alla luce anche nello studio delle Rivoluzioni Solari, è che i segni zodiacali a volte sostituiscono le case e viceversa. Ciò significa che ad esempio un viaggio importante può essere segnalato sia da un AS in nona casa natale, sia da un AS in Sagittario; allo stesso modo un'importante compravendita immobiliare coinvolgerà la quarta natale o il segno del Cancro....

Questo fatto è molto importante perché dimostra di come sia in un certo senso "semplice", ma anche in qualche modo inafferrabile dal nostro assetto di pensiero, il modo di funzionare del sistema cosmico entro il quale siamo inseriti e che luoghi energetici diversi possano essere in qualche modo intercambiabili. Per noi che siamo obbligati sempre a distinguere ed a separare per capire è difficile accettare che una cosa ben diversa da un'altra sia al contempo anche identica ad essa, ma in astrologia noi ci poniamo con il nostro pensiero di fronte all'universo, per lo meno a quello che circonda la nostra terra, e dunque osserviamo qualcosa creata da un'Intelligenza incomparabilmente superiore ed inaccessibile. Quando a proposito di Dio si parla di amore, dovremmo capire che quella è la vibrazione che ha determinato tutto. L'amore dunque andrebbe compreso come la parte più importante e forse a noi accessibile del progetto cosmogenetico divino.

Regole e distinzioni sono tutto un corredo tipicamente umano. Al livello del nostro sviluppo non possiamo comprendere che in questo modo, sostanzialmente interrompendo il filo che ci unisce alle cose, al tutto. Ma con l'astrologia ci mettiamo di fronte alla necessità di unire perché il tutto è unito. Se ci bloccassimo al sistema "logico" dell'astrologia ci condannerebbero soprattutto ad un grande e pericoloso fraintendimento della Volontà di Dio, ed il rapporto con Dio qui è davvero inevitabile!

L'errore è un po' lo stesso che commette la Chiesa Cattolica quando del rapporto con Dio sottolinea soprattutto il livello della colpa e del *taboo*; non puoi ergere paletti nella meditazione, perché la meditazione serve proprio ad eliminarli, ad andare all'aperto, e questi paletti in un campo come la religione o l'astrologia, ma anche la psicologia o qualunque altra disciplina che si occupi dell'anima dell'uomo, sono il più grande dei rischi in quanto il loro uso è tipico del livello puramente mentale e materialistico del pensiero, inutilizzabile se non con grande prudenza parlando del creato e del destino dell'uomo. La ragione può essere usata, ma deve originare al di là dell'io.

Con queste accortezze facciamo in modo di dire qualcosa, perché se dovessimo seguire fino in fondo questa linea dovremmo solo tacere ed accettare. L'astrologia però ha come scopo soprattutto il miglioramento della vita attraverso la conoscenza di sé stessi e l'accettazione del proprio destino.

Un'altra importante caratteristica del tema di Equivalente Lunare è data dalla possibilità di seguire nell'anno l'andamento della progressione dell'oroscopo natale, o anche di quello progresso. Alla data ed all'ora della nascita, come ho detto, l'ascendente dell'Oroscopo Progresso e quello dell'equivalente coincidono, ma nello scorrere dei giorni e dei mesi l'AS e di conseguenza tutte le altre cuspidi dell'Oroscopo Progresso, a causa del moto assiale della terra, avanzano alla misura di circa 1° al giorno. Ciò significa che considerando come parametro di riferimento il tema natale vedremo tutte le case natali occupare tutte le case del tema dell'equivalente. Così ad esempio dal compleanno in poi vedremo sorgere la seconda, la terza, la quarta e così via. Contemporaneamente case diverse andranno a culminare, a tramontare ecc. Questo movimento continuo può dare allo studioso la possibilità di verificare le tendenze e le condizioni di vita di un individuo nell'anno rispetto alle varie case natali che vanno soprattutto a sorgere ed a culminare.

Il movimento continuo dell'oroscopo natale che avviene evidentemente in contemporanea rispetto al movimento delle posizioni e punti dell'Oroscopo Progresso per l'istante calcolato, da una diagnosi molto appropriata delle condizioni dell'anno da compleanno a compleanno, anche perché potremo in tal modo tenere d'occhio il realizzarsi di temporanee angolarità nei tempi in cui un certo pianeta natale o progresso andrà a congiungersi ad uno dei cardini del tema di Equivalente Lunare.

Questi tempi segnati da congiunzioni agli angoli della carta sono molto importanti, tanto più se questi pianeti radicali o progressi che divengono temporaneamente angolari sono il Sole, la Luna, il Maestro dell'oroscopo natale (il pianeta che governa il segno dell'AS radix), il Maestro dell'Oroscopo Progresso (il pianeta che governa il segno dell'AS dell'Oroscopo Progresso), o

un pianeta che nel radix sia angolare o molto stimolato da aspetti.

Importanti sono anche i tempi in cui punti natali o progressi, come AS, MC, Parte di Fortuna ecc. vadano a congiungersi agli angoli della carta di equivalente. Tutte queste indicazioni rendono un'immagine vivida dell'andamento del tempo e sono tra le cose più pregevoli di questa tecnica previsionale.

Anche la Parte di Fortuna dell'Equivalente Lunare è soggetta a continuo movimento, in quanto, sebbene la Luna si sposti molto lentamente nelle progressioni (circa 1° al mese), l'ascendente è in continuo movimento, e quello, come è noto, è il punto dal quale si effettua il calcolo della Parte. Anche queste sempre nuove posizioni della Parte di Fortuna sono significative per un giudizio sul tempo dell'anno che ci interessa investigare.

Infine c'è da dire che con l'Equivalente Lunare possiamo comprendere le "intenzioni" di un importante transito di lunga durata che coinvolga il nostro oroscopo natale: basterà infatti calcolare varie carte oroscopiche di quel tipo per sapere quali zone del nostro oroscopo natale andranno a sorgere, quali pianeti culmineranno ecc, lungo tutto il periodo in cui il transito si determina. I momenti culminanti del transito saranno sicuramente quelli in cui zone fondamentali della carta natale saranno prossime ai punti cardinali dell'equivalente.

Alan Leo afferma che l'Oroscopo Progresso è sensibile anche ai transiti esattamente come l'oroscopo natale, nel senso che se un pianeta *oggi* transitante si congiunge ad un pianeta o punto che appartengono al nostro Oroscopo Progresso, subiremo l'influenza di questa congiunzione.

Evidentemente e forse a maggior ragione data la sua velocità di avanzamento, l'Equivalente Lunare è sensibile a tutti i fenomeni astronomici che si possano verificare nel tempo a cui esso si riferisce: se stendo una carta di Equivalente Lunare relativa al 1 luglio 2000, e questa carta ad esempio è calcolata per un certo istante del giorno progresso dell'8 ottobre 1951, le condizioni di formazione della Luna Nuova del 1 luglio 2000 influenzeranno anche la carta di Equivalente Lunare, ed in quel

caso sono la parziale eclissi di Sole, la congiunzione del Sole e della Luna a Marte ecc.

Tutti i fenomeni astronomici quali i transiti e gli aspetti dei pianeti e dei Nodi, le retrogradazioni, le lunazioni e le eclissi influenzano la carta di Equivalente Lunare. Questo semplicemente significa che tutto quello che avviene in cielo oggi influenza qualunque carta progressa.

Alla fine di questa carrellata con la quale ho voluto mostrare la sensibilità di questa tecnica oroscopica detta Equivalente Lunare, cercando di aprire piuttosto che di chiudere gli ambiti d'interpretazione, perché questo mi sembra il modo più realistico per mostrare l'ampiezza ed in qualche modo l'imprendibilità della nostra materia, vorrei spendere qualche parola sull'istante d'inizio.

L'istante d'inizio è la chiave fondamentale di tutta l'astrologia. Una nascita, l'inizio di un viaggio, l'apertura di un'attività, l'istante in cui viene firmata la costituzione di uno Stato o il varo di un governo ecc. Tutte le cose iniziano in un certo istante e da quel momento cominciano a svolgersi, dipanarsi, svilupparsi. E' possibile considerare altri piccoli inizi dopo quello costitutivo, ma il fondamento è l'inizio prima del quale non c'era nulla.

In astrologia noi consideriamo inizio degli inizi il tema natale, ma qualunque istante significativo assume la qualità d'istante d'inizio sebbene in scala ridotta. Ad esempio il ritorno annuale del Sole sull'esatta longitudine natale, fenomeno che da luogo alla carta di Ritorno Solare, è anch'esso un istante d'inizio. Così l'istante di nascita che si ripete a distanza di 24 ore nei giorni successivi alla nascita stessa da luogo anch'esso ad un istante d'inizio su scala ridotta.

Gli istanti d'inizio danno luogo ad una configurazione astrologica atta a produrre effetti. Tali effetti durano più o meno a seconda della scala di pertinenza: il tema natale produce effetti per tutta la vita di individuo; l'Oroscopo Progresso produce effetti per un anno, così come la carta di Ritorno Solare.

Le carte astrologiche per l'istante d'inizio contengono concentrate le energie che poi si manifesteranno nel tempo a cui si riferisce la carta iniziale, e questo tempo può essere determinabile o non determinabile. Ad esempio l'istante di nascita di un individuo, di uno stato, di un'attività ecc. da luogo ad un grafico astrologico di cui non si può conoscere a priori la durata.

Altre carte d'inizio su scala limitata hanno una durata fissa, determinabile, nota.

La regola è che le condizioni d'inizio contengono tutti i contenuti e che nessuna progressione o transito può mai aggiungere o togliere energia a quella del tema dell'inizio. Ad esempio se in un tema di Ritorno Solare Saturno è esattamente trigone alla posizione che aveva alla nascita, questo aspetto qualificherà favorevolmente la funzione Saturno nell'anno, anche se poi l'astro per retrogradazione nei mesi successivi al compleanno andrà a formare un quadrato con il Sole natale. A maggior ragione un trigone natale Marte/Saturno qualificherà favorevolmente ogni transito di Marte o di Saturno che avverrà nella vita.

Ciò non vuol dire però che un'evoluzione spirituale dell'individuo non possa modificare le connotazioni natali sfavorevoli; ad esempio un'opposizione natale tra Marte e Saturno può essere resa favorevole e propizia lavorando molto sul principio d'autorità, sulla propria tendenza tirannica, ecc. Con molto lavoro l'individuo può modificare queste tendenze ed in quel caso i transiti ostili di Saturno non risveglieranno più in lui l'aggressività egocentrica e la brama di potere, ma andranno a sollecitare una zona nuova ed evoluta che l'Uomo Rinnovato ha costituito al posto della tendenza innata dispotica e aggressiva. Solo questo processo spirituale di maturazione ed evoluzione modifica le tendenze negative dell'istante d'inizio. Non c'è un'altra via "astrologica" alla felicità. Non c'è da aspettare che Saturno smetta di quadrare il Sole o che Plutone lasci in pace la Luna per tornare ad essere felici e spensierati come prima.....Quel tipo di astrologia conosce l'uomo meno di quanto non lo faccia la più banale psicologia.

Ciò che ci si chiede è di cambiare facendo diventare trigoni le nostre opposizioni e sestili i nostri quadrati, per utilizzare le energie che nello scontro troppo violento sono come incatenate.

Dopo il Primo Quarto di Luna tra Sole e Luna c'è il primo trigone "crescente" e dopo la Luna Piena c'è il primo trigone

"calante". Tutto si muove dentro il cerchio evolutivo, e così torniamo alla scansione base del tempo di cui ho parlato all'inizio del libro.

V

**Un caso importante:
Friedrich Wilhelm Nietzsche**

E' molto importante nell'interpretazione astrologica mantenere l'obiettività. Non si deve cioè cercare soprattutto ciò che come un retropensiero o come ipotesi cosciente vogliamo dimostrare, omettendo di segnalare o di tenere in considerazione tutto quello che testimonierebbe contro la nostra ipotesi di partenza. Ad esempio se dovessimo giudicare la carta dell'istante della partenza del Titanic (10 Aprile 1912, 12h15' pm, GMT), il trigone a 5 gradi tra il Sole in nona e Giove in quinta (in Sagittario!) ambedue trigoni all'AS della carta a 11°05' Leone, potrebbe seriamente annullare qualunque intento di dimostrazione astrologica della terribile sciagura che "inizia" in quel certo istante a Southampton!

Barbara Watters nel suo splendido *Horary Astrology and the Judgment of Events* elenca gli elementi astrologici che testimonierebbero la tragedia:

"La carta contiene la maggior parte dei classici avvertimenti di un disastro: una Luna vuota di corso; un Nettuno malefico nel grado dei Nodi e quadrato ad essi; il Sole in congiunzione al Nodo Nord; Marte signore della decima (destinazione del viaggio) quinconce ad Urano signore della settima (il viaggio); un Mercurio retrogrado in decima; le grandi stelle Spica ed Arturo al nadir, vicine al Nodo Sud ed in opposizione al Sole. Giove ed il Sagittario sono sempre significatori dei lunghi viaggi. Qui Giove è retrogrado e sebbene sia trigone all'ascendente, non forma alcun aspetto a nessun altro elemento della carta, né potrà formarne altri se non alla Luna nel corso del viaggio."¹⁵

La Watters non considera il trigone di Giove all'AS (a circa 5° d'orbita) forse perché il Sole si allontana dal grado dell'aspetto esatto. Quello che conta però è la sicurezza del giudizio, in quanto la nostra interpretazione dovrebbe quanto più

¹⁵ Barbara H. Watters: *Horary Astrology and the Judgments of Events*, Ascella Publishing, pag.138.

possibile essere sicura, inoppugnabile, e non il risultato di una nostra parzialità teorica.

Il nostro pensiero attraverso l'interpretazione può configurare un universo che diviene il mondo che ci circonda. Anche questo dobbiamo tenere presente, ovvero la capacità del pensiero umano di decodificare e di ricodificare la realtà. A volte ho persino pensato che l'influsso astrologico potrebbe essere la risposta attivata dal nostro pensiero che si attende un certo tipo di effetto! Ma quando ci troviamo immersi più o meno all'improvviso in una nuova condizione psicologica, di destino o come si vuole, senza minimamente essercela aspettata attraverso la previsione astrologica, e scopriamo solo *dopo* che questa nuova condizione è l'effetto di un evento astrologico che non avevamo considerato affatto, in quel caso avremmo la prova della verità dell'astrologia al di là della nostra capacità di ricodificare la realtà. Tanto più quando nella vita degli altri scopriamo la coincidenza di simbologia astrologica ed eventi. Così la verità dell'astrologia ti si rivela senza la mediazione del tuo pensiero, ma la lettura deve essere quanto più obbiettiva, non mirata.

Di fatto l'Uomo si trova del tutto scoperto rispetto agli influssi, il che tradotto in termini non-astrologici significa esposto alle vicissitudini della vita. Non dobbiamo mai pensare che la nostra salvezza dipenda dalla nostra capacità di studiare e prevenire gli eventi sfavorevoli e di programmare eventi favorevoli e felici! Oltre il nostro pensiero c'è ciò che non possiamo studiare, che non possiamo tradurre in una qualche "logia". La Provvidenza pensa a noi oltre la nostra capacità di comprendere e programmare. Essa opera proprio dal punto massimo della nostra comprensione in poi e dobbiamo pensare operi solo per il nostro bene.

Allora a che serve l'astrologia se già abbiamo la Provvidenza e l'amore di Dio dalla nostra parte e sappiamo che il peccato crea il *karma* e che pagheremo per gli squilibri che andiamo creando con i nostri errori? Io credo che un uso corretto dell'astrologia dovrebbe servire prima di tutto a dare la consapevolezza positiva dell'esistenza e della vigenza di un progetto cosmico divino, ed in secondo luogo ad aiutare l'Uomo ad esprimere al meglio le sue potenzialità evitando per quanto possibile di sviarsi attraverso comportamenti che siano contrari al suo *dharma*. E questo è ancora coscienza.



Ma veniamo a questo punto al caso che voglio esporre per vedere all'opera l'Equivalente Lunare. Considereremo a questo scopo la vita del grande pensatore tedesco Friedrich Wilhelm Nietzsche, nato a Röcken, un paesino non lontano da Lipsia, il 15 Ottobre 1844 alle 9h30' LMT, corrispondenti alle 8h41'28" UT, (48'32" in meno rispetto a Greenwich). L'ora di nascita da me rettificata corrisponde alle 9h43' Standard Time (CET)¹⁶.

16 L'ora di nascita mi è stata comunicata da Kilian Sternad, creatore di "Kairon", il bellissimo programma astrologico per Mac. Egli mi ha riferito di averla tratta da "Primärdirektionen" di Rüdiger Plantike, che a sua volta l'ha letta sui documenti di nascita. Sicuramente si tratta di un'ora approssimata perché, come dice Kilian: "nessuno nasce nelle esatte mezz'ore". Ho applicato il sistema della Trutina Hermetis per rettificare quest'ora, considerando un concepimento avvenuto 274 giorni prima, ovvero il 15 gennaio 1844, e facendo sorgere in quel giorno il grado della Luna natale. Il risultato del calcolo mi dà un AS su 24°06'30" di Scorpione.

Willem Koppejan invece situa l'AS di Nietzsche sul 30mo grado Scorpione, calcolando una gestazione di 302 giorni. Lo stesso risultato si ottiene anche facendo sorgere, sempre il 15 gennaio 1844, il grado opposto a quello occupato dalla Luna e non il grado stesso occupato da essa. Alcuni Autori tra cui M. E. Jones, situano l'AS di Nietzsche in Sagittario, ma io tendo a ritenere corretto che il suo AS sia nel terzo Decano dello Scorpione. Tra l'altro, e ciò non è da sottovalutare per il principio della sincronicità di cui *ante litteram*, cioè prima di C. G. Jung, parla anche Alan Leo, nel momento in cui ho deciso di lavorare al tema di Nietzsche (il 5 settembre 2000 circa alle ore 9 italiane) la Luna era sul 27mo grado Scorpione, e l'AS della mia attuale carta di Ritorno Solare è sul 23mo grado dello stesso segno.

+-----<11>14Lib26'45"-----<10>15Vir43'24"-----<9> 1Leo38'35"-----+ Sun 22Lib06'14" Mar 27Vir54'48" Mer 4Lib07'53"	
Ven 6Vir20'42"	
<12> 4Sco37'25"-----	-----20Gem18'19"<8>
Astrolog 5.40 chart Friedrich Nietzsche Tue Oct 15 1844 9:43 Röcken (Germany) Lil 7Gem50'55"	
<1>24Sco06'52"-----	-----24Tau06'52"<7>
Nod 7Sag00'40"r ST +01:00, 12:08E 51:15N	
Moo 8Sag45'18" UT: 8:43, Sid.T: 11:07	
Eas 17Sag54'49" Regiomontanus Houses	
Tropical / Geocentric Julian Day = 2394854.8632	
<2>20Sag18'19"-----	----- 4Tau37'25"<6>
For 10Cap45'56" Nep 21Aqu01'12"r	
Sat 0Aqu46'14"	
Ura 3Ari33'13"r	
Jup 26Pis01'42"r Plu 22Ari57'59"r	
+----- 1Aqu38'35"<3>-----15Pis43'24"<4>-----14Ari26'45"<5>-----+	

L'ipotesi di un As sul 25mo grado Scorpione (vedi nota n.17) è anche avvalorata dalla simbologia dei gradi. Il simbolo di questo grado secondo M. E. Jones è: "una lastra radiografica". Scrive Jones:

"Questo è il simbolo dell'integrità organica dell'Uomo, o delle strutture invariabili della natura da cui dipende tutta la comprensione. Vi è qui un'enfasi sul benessere di ogni individuo quale fondamento della sua autorealizzazione nel mondo che condivide con i suoi simili, e sulla sua responsabilità a mantenersi adatto ad espletare i suoi compiti nel funzionamento generale. Egli riconosce sé stesso quale misura di qualunque realtà atta a produrre effetti e vede ogni cosa intorno a sé come una continua rivelazione o conferma delle sue capacità. La parola chiave è *investigazione*. Al positivo il grado rappresenta un'eccezionale capacità analitica, mentre al negativo causa ipersensibilità acritica sia verso le condizioni del proprio io che della società."¹⁷

Nel commento di Rudhyar allo stesso grado si legge:

¹⁷ Mark Edmund Jones: The Sabian Symbols in Astrology; Aurora Press, pag. 205.

Chiave interpretativa: la capacità di acquisire conoscenza dei fattori strutturali dell'intera l'esistenza.

Il vero filosofo sa afferrare e valutare in modo significativo lo strato profondo di tutta la manifestazione. L'occhio della sua mente penetra attraverso l'apparenza della vita e percepisce la struttura che da una forma per lo meno relativamente permanente a tutti i sistemi organizzati. Così che se la struttura è debole e deformata da uno sforzo continuo, o ancora sbilanciata, si possono scoprire le cause fondamentali dei disturbi esterni e del mal-essere.¹⁸

Sono note inoltre le ipotesi piuttosto realistiche sull'origine luetica di tutti i mali che afflissero la vita di Nietzsche, compresi quelli gravissimi alla vista, ed è noto che la sifilide è una tipica malattia scorpionica, contratta dal filosofo o quando era studente o durante la guerra franco-prussiana. Oltre a ciò, nel Giugno 1879, Nietzsche diede le dimissioni dalla sua cattedra universitaria per motivi di salute. Plutone, signore dell'oroscopo per la signoria sullo Scorpione e proveniente dall'esattissima opposizione natale al Sole, durante quel mese percorre il 27mo grado Scorpione, in opposizione molto precisa all'ascendente.

La "visione" che appare all'inizio di "Così parlò Zarathustra", all'interno dell'invocazione al Sole, ci illumina ancora sulla profondità del suo essere. E' scritto:

"Per dieci anni sei salito sino alla mia caverna: senza di me, senza la mia aquila ed il mio serpente, ti saresti stancato della tua luce e di questo percorso."

e ancora, al Capitolo 10 del Preambolo:

"Questo aveva detto Zarathustra al suo cuore, quando il sole giunse allo zenit, allora guardò interrogativo verso l'alto - udiva infatti sopra di sé il grido acuto di un uccello. E guarda! Un'aquila solcava il cielo in ampi cerchi e da essa pendeva un serpente, non simile a preda, ma ad amico: si teneva infatti attorcigliato al suo collo."

- Sono i miei animali! - disse Zarathustra e si rallegrò di cuore."

¹⁸ Dane Rudhyar: An Astrological Mandala; Vintage Books, pag. 206.

L'aquila ed il serpente sono evidenti e notissimi simboli del segno dello Scorpione; è nota l'allegoria del serpente che si trasforma in aquila, quando lo Scorpione vince la sua guerra contro il suo stesso impedimento karmico (il suo veleno). Anche la caverna è plutoniana, sebbene appartenga anche a Saturno ed al Capricorno, dove Nietzsche ha la Parte di Fortuna. Il Sole, senza Zaratustra, la sua caverna ed i suoi animali difficili, si sarebbe stancato della sua luce: questo è un chiaro simbolo di una posizione della propria vita opposta al Toro (che nel tema tramonta) che si bea della bellezza e rifugge da labirinti e difficoltà profonde dell'anima. Insomma per Nietzsche perfettamente scorpionico non esiste bellezza senza la profondità completa della vita.

Contro questa impostazione così connaturata e profonda non può far molto la potente Luna in prima casa in Sagittario del filosofo, che in effetti materializza, concretizza - se mai - i principi spirituali, nell'esaltazione del corpo quale unica verità dell'essere. La Luna in prima casa in Sagittario infatti è come se limitasse il "lontano" avvicinandolo tanto da farlo di fatto coincidere con il corpo stesso e con la sua vita, che vengono da questo processo come divinizzati. Non esiste dunque metafisica per Nietzsche perché il corpo è l'irraggiungibile raggiunto. Questo argomento paradossale viene utilizzato soprattutto contro quelli che "cercano morbosamente dio":

"Sin troppo bene conosco questi individui "simili a dio": vogliono che si creda loro e che sia peccato dubitare. So anche troppo bene in che cosa credono di più loro stessi.

In verità non a mondi al di fuori del mondo e a gocce di sangue redentrici: bensì anche loro credono più di tutto al corpo e il loro stesso corpo è per loro la cosa in sé."¹⁹

Nonostante l'aleatorietà dei processi di rettifica e la perenne incertezza dell'ora di nascita, vera ossessione e trappola dell'astrologia, la simbologia di questo 25mo grado di Scorpione sembra descrivere in modo appropriato la personalità del filosofo tedesco che, nei riguardi del mondo e della società che gli "capitò" di incontrare, usò uno sguardo penetrante simile ai raggi X. Il fine era quello di smascherare la menzogna e rifondare la verità.

¹⁹ Brani tratti da: "Così parlò Zaratustra" Edizioni Acquarelli, traduzione di Giuseppina Quattrocchi.

Nel giudicare il tema natale di personalità di tanta rilevanza quale quella del grande pensatore tedesco, a mio giudizio e d'accordo con alcuni astrologi inglesi quali ad esempio David Ovason, Autore tra l'altro di un importante testo sulle eclissi, è impensabile non introdurre le stelle fisse che se congiunte a punti vitali del tema stesso, potenziano talmente la natura di certi individui da farli diventare, per dirla con Dane Rudhyar, *personalità avatariche*, destinate cioè a portare luce nel processo evolutivo dell'umanità.

Nel caso di Friedrich Nietzsche troviamo soprattutto tre stelle fisse di prima grandezza congiunte al grado o quasi al grado al Sole e alla Luna: ed esattamente *Arcturus* e *Spica* congiunte al Sole ed *Antares* congiunta alla Luna²⁰. La potenza fornita da queste tre stelle è enorme sulla personalità di Nietzsche, e la loro congiunzione strettissima ad importantissimi punti del suo tema segnala la nascita di un'anima eccelsa, che come spesso avviene, è destinata ad attraversare gradi prove e calamità di tutti i tipi.

E' poi importante considerare che dal momento che ci troviamo di fronte ad un così grande innovatore, anche Plutone va considerato nell'interpretazione, sebbene sia stato scoperto molti anni dopo la sua nascita. Qui il pianeta vale anche e soprattutto come signore dell'oroscopo per l'AS Scorpione, e la sua perfetta opposizione al grado del Sole realizza una delle componenti base della vita e dell'opera di Nietzsche.

C'è un episodio nella vita di Nietzsche che è tremendamente significativo e che segnerà per sempre la sua esistenza: la mattina del 3 gennaio 1889 a Torino, il filosofo, che già aveva avuto svariati disturbi di salute, tali da indurlo a dimettersi dalle sue attività universitarie, subisce un tragico crollo mentale che lo lascerà come annichilito per il resto dei suoi giorni. Mentre osserva un cavallo che viene frustato da un cocchiere a piazza Carlo Alberto, all'improvviso getta le braccia

²⁰ Come abbiamo visto Spica e Arcturus erano al nadir della carta della partenza del Titanic!

intorno al collo dell'animale e crolla. Da quel momento non sarà più nelle condizioni di intendere e di volere.....

La malattia mentale di Nietzsche, di probabile origine luetica, è la contropartita sul veicolo fisico di ciò che egli fu sul piano spirituale, nel senso che occorre pensare che nell'unità del suo pensiero e del suo "corpo" mortale, non si sarebbe potuto dare altro per lui se non questo grave risvolto patologico. Sulla base di questo, gli elementi che nel tema natale indicano la sua grandezza sono *gli stessi* che indicano la sua caduta, e questa è in generale una regola che vale per tutti gli uomini.....

E' chiaro che l'esatta opposizione di Plutone in Ariete al Sole in Bilancia, scontro violentissimo tra energie profonde ed inconsce legate alla storia razziale dell'Occidente²¹ (Plutone) che si impongono alla coscienza individuale (Ariete), ed uno spirito (Sole) intonato alle ragioni del mondo, sensibile agli incanti dell'arte e di debole costituzione individuale (Bilancia), avrebbe, insieme agli altri elementi dirompenti dell'oroscopo, fomentato un tale squilibrio per eccesso di potenza dell'anima tale da distruggere l'equilibrio mentale. Questo scontro tra Bilancia ed Ariete è ancor più dilaniante ed allo stesso tempo sorgente di illuminazioni inaudite grazie all'esatta opposizione di Mercurio in Bilancia (congiunto di fatto a Marte alla fine della Vergine)²² ad Urano in Ariete, che tende ad intensificare ed allargare in modo spasmodico la percezione mentale.

In più la potente Luna in Sagittario in prima casa vicinissima al Nodo Nord, e Nettuno in terza casa, ad un solo grado dall'esatto trigone al Sole in casa undicesima (ancora l'Aquario), dilatano il pensiero fino all'inverosimile e nel bene e nel male fanno propendere verso lo sconfinamento dai limiti.

Un Saturno poi particolarmente debole sulla cuspide della casa terza, ha negato al filosofo la costituzione di una qualche solidità strutturale che lo avrebbe potuto proteggere, limitandolo però.

La potenza del suo pensiero a mio giudizio è data proprio da questo tremendo scontro tra Ariete e Bilancia, attraverso il quale il soggetto individuale viene come dilaniato dalle istanze, possibilità, questioni, storie del mondo per poter affermare una

²¹ Dice Zaratustra: "In noi non si manifesta solo la ragione di millenni, ma anche la loro follia. E' pericoloso essere eredi."

²² La lesione di Mercurio da parte di Marte è una delle costanti delle malattie mentali .

sua identità. Nel caso di Nietzsche, e soprattutto di quello dello Zaratustra, questa nuova identità è d'acciaio, all'apparenza una specie di immensa crudeltà che serve a dare la parte migliore, più pura dell'Uomo. A questo inferno di fuoco tra i due segni cardinali si aggiunge poi lo slancio potentissimo della Luna in Sagittario, profetica ed innovatrice, senza dimora, errabonda, senza scrupoli:

"Ci sono mille sentieri che non sono ancora stati percorsi, mille porti sicuri e mille isole della vita sconosciute. Essere umano e terra umana non sono ancora esauriti e completamente esplorati."²³

E' incredibile inoltre che nell'oroscopo del teorizzatore dell'Uomo Superiore manchi un singolo elemento in Leone: non vi compare infatti non dico un pianeta, ma neanche un *midpoint*! Il Leone, il segno dell'io totale è vuoto, e anzi il maggior "peso astrale" dell'oroscopo è concentrato in varie forme soprattutto sull'Aquario (Saturno e Nettuno nel segno, Sole in casa undicesima, Mercurio opposto ad Urano ecc.), simbolicamente il *Liberatore dell'Uomo*.

Ecco come il senso autentico del pensiero nitzschiano, osso veramente duro per i lettori troppo bigotti, schierati senza speranza con i dogmatismi religiosi o politici, si dimostra nella sua verità: la ribellione contro la tirannia religiosa e politica e la definitiva vittoria di un Uomo rinnovato, sull'ipocrisia, sulla mediocrità, sul silenzio della resa.

²³ Vedi nota 17.

Stendiamo allora l'Oroscopo Progresso per il 15 Ottobre 1888, cioè per il compleanno appena precedente all'evento riferito, nel quale il filosofo compie 44 anni.

<11> 20Sco58'35"-----<10> 2Sco25'26"-----<9> 0Lib20'33"-----			
Nod 4Sag40'52"r		Ven 26Lib40'21"	
Sun 6Sag16'59"		Mar 26Lib00'18"	
<12> 6Sag55'51"-----	Astrolog 5.40 chart		----- 6Leo26'49"<8>
Mer 13Sag14'41"	Progressed Horoscope 1888		
	Thu Nov 28 1844 9:43		For 4Leo12'24"
	Röcken (Germany)		Moo 12Can45'17"
<1> 27Sag44'05"-----	ST +01:00, 12:08E 51:15N		-----27Gem44'05"<7>
Eas 28Cap07'33"	UT: 8:43, Sid.T: 14:00		
Sat 3Aqu02'25"	Regiomontanus Houses		
	Tropical / Geocentric		
	Julian Day = 2394898.8632		Lil 12Gem43'18"
<2> 6Aqu26'49"-----	-----		----- 6Gem55'51"<6>
Nep 21Aqu07'48"	Ura 2Ari24'06"r		
Jup 24Pis12'24"	Plu 22Ari13'02"r		
----- 0Ari20'33"<3>-----		2Tau25'26"<4>-----	20Tau58'35"<5>-----

Questo compleanno nella "logica" delle direzioni secondarie (1 giorno = un anno) corrisponde all'ora natale del 28 Novembre 1844, data di 44 giorni più avanti rispetto al giorno di nascita. Le coordinate geografiche sono quelle del luogo di nascita²⁴.

²⁴ La regola, sappiamo, è quella di calcolare l'oroscopo progresso sempre rispetto alle coordinate geografiche del luogo natale, ma sarebbe possibile anche introdurre una variazione a questa regola, ovvero calcolarlo relativamente alle coordinate geografiche del luogo di residenza al momento del compleanno; nel caso di Nietzsche questo luogo per il compleanno del 1888 è Torino. In effetti quando ci spostiamo sulla terra e soprattutto quando andiamo a risiedere stabilmente in un certo luogo, ci registriamo alle condizioni temporali del luogo in cui risiediamo, e dunque i nostri parametri temporali e simbolici subiscono un adeguamento rispetto al luogo che, come punto del reticolo spazio-temporale di cui è costituita la terra, ha una sua posizione e dunque un suo tempo rispetto alla rotazione assiale della terra.

Molti astrologi americani ed inglesi pensano che se vado a vivere stabilmente a New York e sono nato a Roma, il mio oroscopo natale andrebbe ricalcolato rispetto alla nuova città di residenza: come se fossi nato lì; questo principio viene chiamato *relocation* dall'astrologia anglosassone. Tutti abbiamo sperimentato come ci si senta "diversi" in luoghi diversi della terra, e come le proprie astralità natali rispondano in modo differente se siamo a Parigi, a Londra o a New York. Parti di noi verranno esaltate dalla

Analizziamo questa carta, e per prima cosa osserviamo gli aspetti²⁵ che punti e pianeti progressi inviano a punti e pianeti natali, considerando solo quelli *ad orbite strettissime*:

1) Il Sole progresso sulla cuspide della dodicesima progressa, prima natale, è quadrato a Venere natale; è congiunto al Nodo Nord natale, ed è a 2°28' dall'esatta congiunzione alla Luna natale. E' inoltre sesquiquadrato a Plutone natale.

2) La Luna progressa, nella settima progressa in Cancro, segno intercettato nel radix in ottava, proviene dalla quadratura ad Urano natale e va a quadrare Plutone. La Luna natale è dentro la dodicesima progressa.

3) L'ascendente progresso quadra al grado Marte e Giove natali.

4) Venere progressa è quinconce a Giove natale.

5) Marte progresso è quinconce a Giove natale.

6) Giove progresso è trigone all'AS natale

Osserviamo ora gli aspetti esatti dei pianeti e punti progressi tra loro:

1) La Luna progressa è quinconce a Mercurio progresso.

2) Venere progressa è esattamente congiunta a Marte progresso ed entrambi sono sestili all'AS progresso.

3) Giove progresso quadra l'AS progresso.

4) Saturno progresso è quadrato al MC della carta ed opposto alla Parte di Fortuna progressa.

5) Urano progresso è quinconce al grado al MC progresso.

6) Mercurio progresso è opposto a Lilith progressa.

Vediamo ora il rapporto tra pianeti e punti progressi ed *midpoints* natali:

1) Il MC progresso è congiunto ai *midpoint* natale Venere/Marte e Luna/Marte.

nuova residenza, mentre altre saranno come indebolite..... D'altro canto è assodato ed accettato da tutti il principio che se trascorro il compleanno ad Hong Kong e sono nato a Milano dovrò calcolare la mia carta di Ritorno Solare per le coordinate geografiche di Hong Kong.

²⁵ A rigor di termini si tratta di direzioni, ad esempio la direzione Sole prog. congiunzione Luna natale, ma qui stiamo confrontando le due carte, progressa e natale, e dunque consideriamo "istantaneamente statiche" le posizioni progressive.

- 2) L'Ascendente progresso è congiunto al *midpoint* natale Saturno/AS.
- 3) Il Sole progresso è congiunto al *midpoint* Luna/Nodo Nord.
- 4) La Luna progressa è opposta al *midpoint* natale Sole/Urano.
- 5) Mercurio progresso è congiunto al *midpoint* natale Mercurio/Nettuno.
- 6) Venere e Marte progressi sono congiunti al *midpoint* natale Marte/AS.

La costituzione di ciascun individuo regge su di un equilibrio "personale", nel senso che ciò che fa star bene ad esempio un individuo con forti caratteristiche Pesci, potrebbe addirittura essere sgradevole per un individuo del Leone, mentre le ragioni di una crisi di un individuo dell'Ariete potrebbero essere assolutamente indifferenti per uno del Toro.....

Sulla base di questa importante concezione astrologica, per esaminare una carta dal contenuto così profondo come l'Oroscopo Progresso, dovremo cercare di capire cosa stia succedendo all'individuo rispetto alla sua singolarità e non dovremo soltanto cercare di applicare in modo *standard* le direzioni in atto.

Nel caso dell'Oroscopo Progresso di Nietzsche per il compleanno del 1888 assistiamo ad una potente invasione di elementi inconsci o lunari in un individuo che da sempre aveva forse combattuto contro emozioni e sollecitazioni profonde che provocavano paura e massima intensificazione (Sole opposto a Plutone, Luna in prima casa quadrata a Venere, Nettuno quadrato all'AS, Mercurio opposto a Urano, Lilith sul Nodo Sud in settima, ecc).

Il terribile ateismo di Nietzsche sembra (psicologicamente) una sorta di procedimento autoprotettivo nei confronti di qualunque cosa potesse agire dall'esterno come forza invisibile che terrorizza, mentre il "superuomo" potrebbe persino essere considerato come una forma di esaltazione dei valori di coscienza che impediscono qualunque invasione "aliena" fosse pure quella di un Dio. Una protezione questa, se ci si pensa, talmente stancante sul piano dell'equilibrio mentale proprio perché pretende un'impossibile ed estenuante tensione continua, destinata tra l'altro a fallire proprio perché è impossibile fare la guerra contro l'oceano dell'inconscio. Appena chiudi gli occhi ecco che

le sentinelle lasciano le porte incustodite e vieni investito dalle energie che sono poi anche il nostro nutrimento e la nostra crescita. Attraverso il suo Nettuno in terza trigone al Sole e sestile a Plutone, ed il suo Mercurio opposto a Urano in Ariete e trigone a Saturno in terza, il filosofo tedesco potè issare la sua antenna per scrivere al di là di ciò che coscientemente sapeva, ma questo processo era forse del tutto inconscio a lui, che probabilmente era del tutto convinto di utilizzare nella sua ispirazione elementi interamente frutto della sua mente, della sua coscienza. Il problema della paura per me comunque rimaneva.

Ecco allora che la congiunzione quasi esatta del Sole progresso alla Luna natale, rafforzata dall'esatto parallelo di declinazione tra i due astri (21°22' Sud, 21°29' Sud) diviene fatale in quanto tende a liberare valori lunari incontrollabili, mentre Venere e Marte progressi (ambedue angolari alla nascita essendo Marte signore del tema natale per la signoria sullo Scorpione) sono congiunti al grado e perfettamente angolari al MC, oltre che esattamente controparalleli a Venere natale. Questi due pianeti sono rispettivamente i signori per domicilio della Bilancia e dell'Ariete, i segni tra i quali avviene il terribile scontro natale tra il Sole e Plutone e tra Mercurio e Urano, e nella loro unione sviluppano un'energia assolutamente eccessiva per l'equilibrio mentale di Nietzsche.

Oltre a ciò la Luna progressa è potentissima in Cancro, segno del suo domicilio, ottava casa natale, mentre il Sole progresso, esattamente quadrato a Venere natale, è congiunto a meno di un grado alla cuspide della dodicesima progressa insieme alla Luna natale in dodicesima (il ricovero a breve nel manicomio).

In effetti dopo questa grave crisi il filosofo, dopo il soggiorno di circa un anno (1889) nel manicomio di Jena, tornerà a casa della madre a Naumburg (marzo 1890). La donna lo accudirà fino alla sua morte (1897): una sorta di riabbraccio con il "femminile" che bisogna dire non era stato positivamente armonizzato nella sua anima. Dopo la morte della madre la sorella Elisabeth, di ritorno dal Paraguay, si prenderà cura di Nietzsche ed in qualche modo sfrutterà sia la sua opera che le visite di curiosi ed ammiratori che volevano vedere il filosofo impazzito. Nietzsche morirà il 25 Agosto 1900.

A simbolizzare la violenza di un grave problema "di salute" nell'anno ecco l'AS progresso esattamente quadrato al grado di Marte e di Giove natali, opposti tra loro alla nascita. Marte

natale in Vergine indica (contro Giove in Pesci in quarta) il disperato tentativo di tenere a bada e razionalizzare le condizioni estremamente fluttuanti ed incerte della propria base psichica (quarta casa), divisa tra un'espansione oceanica (Giove-Pesci) vissuta come disorientamento ed un'intelligenza superiore e quasi allucinante (vissuta come raggi X sulla realtà) data dall'Urano in Ariete in quarta opposto a Mercurio in decima.

A questo punto proviamo ad applicare l'Equivalente Lunare al tragico evento della vita di Nietzsche del 3 Gennaio 1889.

Calcoliamo la carta di Equivalente Lunare relativa al 3 Gennaio 1889. L'Oroscopo Progresso del 28 Novembre 1844 (ora e luogo di nascita) corrisponde al compleanno del 15 Ottobre 1888, dunque questa carta simbolizzerà i dodici mesi successivi fino al compleanno del 15 ottobre 1889. Ciò significa che dovremo cercare l'ora del 28 novembre 1844 che corrisponde al 3 Gennaio 1889.

Procediamo nel modo spiegato al capitolo III (punto 2); prima di tutto calcoliamo il Tempo Siderale di nascita come se Nietzsche fosse nato a Greenwich; successivamente calcoleremo il tempo siderale a 0h di Greenwich che corrisponde ogni anno ad un certo giorno:

Tempo Siderale a 0h a Greenwich il 15/10/1844	01h34'29" +
ora di nascita in GMT	08h43'
correzione del tempo medio per 08h43'	1'26"

Tempo Siderale o RAMC di nascita a Greenwich	10h18'55"

Dopo questa operazione cerchiamo la differenza tra TS natale e TS a 0h a Greenwich il 16 ottobre 1844:

Tempo Siderale a 0h a Greenwich il 16/10/1844	01h38'26" -
Tempo Siderale o RAMC di nascita a Greenwich	10h18'55"

	-8h40'29" +
più il cerchio	24h

Differenza tra TS natale e TS a 0h a Greenwich	15h19'31"

A questo punto con la seguente operazione troveremo il Tempo Siderale o RAMC del giorno corrispondente alle 0h a Greenwich:

Tempo Siderale a 0h a Greenwich il 16/10/1844	01h38'26" +
Differenza tra TS natale e TS a 0h a Greenwich	15h19'31"

Tempo Siderale a 0h del giorno che corrisponde ogni anno alle 0h delle Effemeridi	16h57'57"

Questo Tempo Siderale corrisponde ogni anno circa al 6 Giugno. A questo punto possiamo calcolare a che ora del 28 Novembre 1844 corrisponda nella logica dell'Equivalente Lunare il 3 Gennaio 1889 alle 0h²⁶:

Tempo Siderale a 0h a Greenwich il 3/1/1889	06h51'13" -
Tempo Siderale a 0h del giorno che corrisponde ogni anno alle 0h delle Effemeridi	16h57'57"

	-10h06'44" +
il cerchio ovvero 24 ore	24h

Ora del 28 Novembre 1844 che corrisponde al 3 Gennaio 1889, espressa in T.S.	13h53'16" -
correzione del tempo siderale	02'17"

Ora in tempo medio (GMT) del 28 Novembre 1844 corrispondente al 3 Gennaio 1889	13h50'59"

²⁶ Per comodità consideriamo le ore 00h del 3 gennaio 1889. La differenza infatti per un'ora della mattina, ora in cui l'evento del cavallo si sarebbe realizzato, sarebbe irrilevante. Per 12 ore è infatti di 1'58".

Possiamo stendere a questo punto la carta di Equivalente Lunare per il 28 Novembre 1844, alle ore 13h50'59" GMT, 14h50'59" CET, corrispondenti al 3 Gennaio 1889, giorno dell'evento che stiamo studiando. Le coordinate geografiche sono sempre quelle del luogo di nascita.

+-----<11> 2AQU18'21"-----<10>16Cap04'34"-----<9> 2Cap50'46"-----+ Sat 3AQU03'29" Nep 21AQU07'59"			
<12> 4Pis58'31"----- Jup 24Pis12'49" Ura 2Ari23'58"r Eas 18Ari54'15" Plu 22Ari12'53"r	Astrolog 5.40 chart Lunar Equivalent 3/1/1889 Thu Nov 28 1844 14:51 Röcken (Germany)	For 17Sag07'40" -----15Sag28'16"<8>	
<1> 8Tau19'31"----- Lil 12Gem44'43"	ST +01:00, 12:08E 51:15N UT: 13:51, Sid.T: 19:09 Regiomontanus Houses Tropical / Geocentric Julian Day = 2394899.0771	Mer 13Sag34'38" Sun 6Sag29'59" Nod 4Sag40'11"r ----- 8Sco19'31"<7>	
<2>15Gem28'16"----- Moo 15Can18'08"		Ven 26Lib55'45" Mar 26Lib08'31" ----- 4Vir58'31"<6>	
+----- 2Can50'46"<3>-----16Can04'34"<4>----- 2Leo18'21"<5>-----+			

L'AS di questa carta è in Toro in sesta natale, la casa delle malattie, e tutta la prima casa contiene parte della sesta e della settima natali; in più il grado dell'AS (8°19' Toro) è esattamente opposto al *midpoint* natale Sole/AS (Scorpione) ed esattamente quadrato al *midpoint* natale Plutone/AS (Aquario). Notevole la quinconce al grado che questo AS riceve dalla Luna natale; l'effetto spesso disgregante di questo aspetto di 150 gradi è abbastanza noto.

Come si può vedere nel grafico la maggioranza dei pianeti è concentrata tra la casa sesta e la dodicesima, con Saturno sulla cuspide dell'undicesima e la Luna a meno di un grado dal FC (ottava natale). La Luna è in effetti al termine finale della terza dell'Equivalente Lunare ad indicare la malattia mentale che porta al crollo.

Venere, signora dell'AS per la signoria sul Toro, è congiunta a Marte in sesta, ma anche quasi tutti i pianeti natali risultano concentrati tra la sesta e la dodicesima di questo grafico: Venere

natale è a meno di due gradi dalla cuspide della sesta, mentre il MC, Marte, Mercurio ed il Sole natali sono in sesta. Giove, Urano e Plutone natali sono nella dodicesima di questa carta mentre la Luna e l'AS natali sono nella settima.

Si tratta di un terribile crollo dell'esaltazione che aveva contrassegnato gli ultimi due anni, quando erano giunti a Nietzsche i primi segnali di popolarità. Quel periodo in effetti era stato molto proficuo dal punto di vista creativo: nel 1888 appunto termina Il caso Wagner (Maggio-Agosto), scrive il Tramonto degli idoli (Agosto-Settembre), L'anticristo (Settembre), Ecce Homo (Ottobre-Novembre) e Nietzsche contra Wagner (Dicembre 1888). L'ultima sezione di Ecce homo si intitola "Perché sono un destino"; in essa il filosofo pretende di essere una sorta di dinamite intellettuale che può distruggere con la forza della trasmutazione dei valori ciò che è falso, debole, corrotto.

In realtà egli era un uomo dalla costituzione nervosa estremamente fragile e le direzioni in atto tra la fine dell'88 e l'inizio dell'89, con un violento sorgere dell'elemento femminile-inconscio (non a caso la sesta natale, dove si situa l'AS dell'Equivalente Lunare, è in Toro) furono la goccia che fece traboccare il vaso della sua tenue tenuta psichica.

I temi calcolati per l'istante in cui si determina un particolare aspetto planetario o fenomeno astronomico, sono da considerarsi come chiavi per comprendere il tipo di energia che viene rilasciato in un certo punto della terra da quell'aspetto o da quel fenomeno. E' evidente che questa stessa carta orientata ad esempio per Roma avrebbe espresso una ben diversa manifestazione energetica del medesimo quadrato Luna/Plutone. Questo aspetto peraltro è particolarmente negativo in quanto tende a negare una condizione di nascita o crescita o sviluppo mettendo una contro l'altra forze profonde della generazione ed in più produce un alone negativo alla Luna come volontà di dominazione.

Nella carta calcolata per il luogo natale di Nietzsche vediamo sorgere il primo decano dello Scorpione, dodicesima casa natale, con Marte nella dodicesima della carta e Plutone nella sesta, signori del segno, opposti tra loro. L'AS della carta è *sul grado* del MC dell'Oroscopo Progresso, come a rivelare la piena realizzazione delle tendenze in atto, ovvero che il destino confluisce pienamente nel soggetto nella forma dell'energia dissonante e distruttiva Luna/Plutone. Saturno quadra esattamente questo AS e determina un ulteriore blocco energetico che si somma a quello rappresentato dall'aspetto a fondamento della carta, mentre Saturno e Nettuno "assediano" il FC ad indicare la follia.

Rappresentando appunto l'istante della quadratura della Luna a Plutone a 22°12' Ariete, questo passaggio lunare coincide con la quadratura della Luna anche al Sole natale, dal momento che alla nascita Sole e Plutone sono esattamente opposti tra loro.

Infine la Luna, in qualche modo protagonista al negativo di questo oroscopo, è in nona, ottava natale, ad indicare la dominazione totale dell'elemento femminile/materno oscuro sul pensiero del filosofo, oltre che i probabili viaggi della madre che di lì a pochi mesi accoglierà il figlio nella sua casa a Naumburg (Marzo 1890).

L'aspetto che da luogo a questa carta avviene dopo quello di quadratura della Luna a Urano (27 Novembre 1844). Tra questi due aspetti negativi della Luna si determina tutta la pazzia di Nietzsche.

grado, producono una fuoriuscita soverchiante ed incontenibile di elementi lunari/inconsci.

Il MC della carta è in sesta natale (le malattie) e Saturno lo quadra dalla dodicesima, giacché come si è detto quadra Mercurio, Venere (signora della decima) e FC, mentre Marte, sulla cuspidè della quinta (la casa omologa al Leone), accende ancor di più l'infervoramento nella dissociazione....

La Croce Fissa sui cardini del cielo parla di una condizione stabile, di un problema non soggetto a modificarsi in breve tempo.

L'ultimo grafico che voglio fornire relativamente allo studio dell'evento del 3 gennaio 1889 è il Ritorno Solare Progresso, ovvero il Ritorno Solare sull'esatta Longitudine del Sole dell'Oroscopo Progresso del 28 Novembre 1844. Questa variante alla tecnica "classica" dei temi di Ritorno Solare fu introdotta da Alan Leo ed è la conseguenza del fatto che l'Oroscopo Progresso non è nient'altro che la progressione dell'oroscopo natale stesso, e dunque i suoi punti e pianeti sono suscettibili di produrre effetti, tanto più in momenti salienti come quello del transito esatto del Sole sul Sole progresso.

La Longitudine del Sole dell'Oroscopo Progresso per il 1888 è 6°16'58" Sagittario, ma la carta di questo particolare Ritorno Solare va orientata per il *luogo di residenza* al momento del Ritorno Solare: in questo caso Torino. Il Ritorno Solare Progresso per il 1888 avviene alle 1h10' GMT.

+-----<11> 9Leo29'28"-----<10> 2Can24'28"-----<9>25Tau01'16"-----+		
Sat 20Leo20'36"	Nod 23Can39'57"r	Plu 4Gem57'22"r
		Lil 3Gem12'05"
		Nep 0Gem45'38"r
<12> 8Vir22'44"-----	-----25Ari44'31"<8>	
Moo 22Vir37'43"	Astrolog 5.40 chart	
	Progressed Solar Return 1888	
	Wed Nov 28 1888 2:10	
	Torino (Italy)	
<1> 1Lib59'37"-----	ST +01:00, 7:45E 45:04N	
Eas 2Lib51'37"	UT: 1:10, Sid.T: 6:10	
Ura 20Lib27'33"	Regiomontanus Houses	
	Tropical / Geocentric	
	Julian Day = 2410969.5486	
<2>25Lib44'31"-----	----- 8Pis22'44"<6>	
Mer 19Sco56'40"	Sun 6Sag16'58"	
	Jup 14Sag53'03"	
	For 15Sag38'52"	Mar 26Cap53'53"
		Ven 11Cap28'12"
+-----25Sco01'16"<3>-----		2Cap24'28"<4>----- 9Aqu29'28"<5>-----+

L'AS della carta in Bilancia nella decima natale è perfettamente opposto all'Urano natale e ancor di più all'Urano progresso, mentre l'Urano della carta è congiunto al Sole natale in casa prima ed opposto al Plutone natale e progresso. La Luna nella dodicesima della carta, decima natale, è opposta a Giove progresso; in questa nuova carta Giove è signore della sesta. Venere signora dell'anno è opposta quasi al grado alla Luna

progressa, mentre la congiunzione Nettuno-Lilith-Plutone in Gemelli in nona si oppone al Sole della carta in terza (!), che è evidentemente il Sole dell'Oroscopo Progresso, congiunto al Nodo nord natale e molto vicino come si è detto alla Luna natale.

Inoltre Giove, signore dell'Oroscopo Progresso, in terza è congiunto alla Parte di Fortuna della carta, ed entrambi sono congiunti a Mercurio progresso. Urano dalla casa prima quadra l'asse dei Nodi.

Saturno è opposto a Nettuno natale e quadra il Mercurio di questa carta.

Alla fine di questa lunga carrellata interpretativa nella quale abbiamo visto in azione, *a posteriori*, diverse tecniche previsionali, sarebbe apprezzabile controllare le effemeridi del giorno del 3 gennaio 1889, perché tutte le posizioni planetarie di quel giorno potranno essere correlate in effetti a tutte le carte che abbiamo steso, in quanto rappresentano direttamente le energie in atto quel giorno. Queste sono le posizioni planetarie per 0h00' GMT. Come si vede la Luna è alla fine del Capricorno, ma sarà in Acquario la mattina all'ora dell'evento.

Sun : 12Cap52'04"
Moon: 28Cap15'49"
Merc: 15Cap58'07"
Venu: 24Aqu49'20"
Mars: 24Aqu51'19"
Jupi: 22Sag58'47"
Satu: 19Leo21'50" R
Uran: 21Lib44'48"
Nept: 29Tau52'22" R
Plut: 4Gem19'58" R
Node: 21Can45'45" R
Lili: 7Gem12'33"

E' molto interessante che il Sole di transito (congiunto a Mercurio) sia esattamente opposto alla Luna dell'Oroscopo Progresso a 12°46' Cancro; questo fatto depone a favore di una rettifica (sempre incerta) quanto meno passabile dell'orario di nascita..... avvalorata anche dall'esattissima quadratura della congiunzione Venere-Marte di transito all'AS natale a 24°11' Scorpione!

La Luna di transito nelle ore della mattina sarà congiunta a Saturno natale e quadrata al MC dell'Oroscopo Progresso.

Giove di transito invia aspetti favorevoli al grado a pianeti natali: trigone a Plutone, sestile al Sole, sestile a Nettuno, quasi a liberare dell'energia (alla nascita Giove è in quarta in Pesci opposto a Marte) che era come rimasta a stento controllata fino ad allora.

Saturno di transito è opposto a Nettuno natale e l'asse dei Nodi della Luna quadra l'asse natale Sole/Plutone.

VI

L'Equivalente Lunare applicato alle carte di Ritorno Solare

Le 24 ore successive all'istante del Ritorno Solare, l'istante nel quale il Sole raggiunge l'esatta longitudine (al minuto di arco) del Sole natale, rappresentano i 365 giorni dell'anno: da un compleanno al successivo. E' importante allora "dirigere" la carta di Ritorno Solare nel suo insieme per conoscere la sua posizione nel corso del tempo.

I vantaggi sono gli stessi che ho spiegato quando ho parlato dell'Equivalente Lunare a proposito dell'Oroscopo Progresso, e le stesse cose si potrebbero dire in questa sede, salvo che per la differente estensione temporale del tema a cui si fa riferimento. La carta di Ritorno Solare ha infatti l'estensione di un anno, un anno cioè di previsionalità. Dunque applicando l'Equivalente Lunare ad un tema di tal sorta potremo seguirne la progressione solo per un anno.

Seguendo la progressione di una carta di Ritorno Solare avremo conoscenza delle case e dei segni che andranno progressivamente ad occupare gli Angoli del cielo, e conosceremo anche le varie angolarità planetarie che si realizzeranno nel corso dell'anno.

Riferiamoci alla carta di Ritorno Solare di Friedrich Nietzsche calcolata per il 15 Ottobre 1888, 00h49' GMT, trascorso a Torino, che abbiamo avuto modo di studiare nelle pagine precedenti, ed effettuiamo il calcolo dell'Equivalente Lunare relativamente al 3 Gennaio 1889, giorno dello scatenarsi della sua follia.

Ricordo che questa carta di Ritorno Solare (come tutte le carte di Ritorno Solare), nelle 24 ore che iniziano con le 00h49' GMT del 15 Ottobre 1888 e terminano con le 00h49' GMT del 16 Ottobre 1888, si riferisce a 12 mesi di vita, ovvero dal 15 Ottobre 1888 al 15 Ottobre 1889.

Per prima cosa evidentemente dobbiamo stabilire a che ora del 15 Ottobre 1888 corrisponda il 3 Gennaio 1889, nella logica delle

progressioni 24 ore = un anno. Operiamo come di consueto, riferendoci al giorno del Ritorno Solare:

Tempo Siderale a 0h a Greenwich il 15/10/1888	01h35'49"	+
ora del Ritorno Solare in GMT	00h49'	+
correzione del tempo medio per 00h49'	8"	

Tempo Siderale del Ritorno Solare a Greenwich	02h24'57"	
Tempo Siderale a 0h a Greenwich il 16/10/1888	01h39'45"	-
Tempo Siderale del Ritorno Solare a Greenwich	02h24'57"	

	-45'12"	+
più il cerchio ovvero 24 ore	24h	

Differenza tra TS di RS e TS a 0h a Greenwich	23h14'48"	
Tempo Siderale a 0h a Greenwich il 16/10/1888	01h39'45"	+
Differenza tra TS di RS e TS a 0h a Greenwich	23h14'48"	

Tempo Siderale a 0h del giorno che corrisponde alle 0h delle Effemeridi (4 Ottobre)	00h54'33"	
Tempo Siderale a 0h a Greenwich il 3/1/1889	06h51'13"	-
Tempo Siderale a 0h del giorno che corrisponde alle 0h delle Effemeridi	00h54'33"	

Ora del 15/10/1888 che corrisponde al 3 Gennaio 1889, espressa in T.S.	05h56'40"	-
correzione del tempo siderale per 05h56'40"	00h00'58"	

Ora in tempo medio (GMT) del 15/10/1888 corrispondente al 3 Gennaio 1889	05h55'42"	

A questo punto possiamo stendere, sempre per le coordinate geografiche di Torino, la carta di Equivalente Lunare applicato alla carta di Ritorno Solare 1888, relativa al 3/1/1889.

Come si può osservare in questa carta, che è in sostanza un'istantanea della progressione di un grafico di Ritorno Solare, ci sono molti cambiamenti: non sono solo i Punti Cardinali e tutte le cuspidi ad occupare nuovi segni, successivi a quelli occupati all'istante del Ritorno Solare, ma la Luna è avanzata di alcuni gradi, e da 26°31' Aquario è passata a 29°12' dello stesso segno. La natura dell'Equivalente Lunare è proprio quella di creare un'istantanea fotografica nel processo di progressione che, come si può comprendere, è teoricamente un *continuum* infinito. Nulla rimane statico ma tutto procede verso confluenze e distanziamenti che assumono nel nostro pensiero, significati di vita, metamorfosi spirituali e psicologiche....

Nulla per noi è tale da non aver significato per noi, da non volerci parlare. Noi vogliamo comprendere umilmente più di quanto potremmo sapere studiando la sola, pur necessaria, ma in definitiva arida Geografia astronomica o Astronomia. Senza la mia vita non mi interessa il cielo.

Ma ritorniamo all'Equivalente Lunare ed al nostro grafico.

+-----<11> 4Vir08'02"-----<10>28Can49'05"-----<9>19Gem33'36"-----+		
	Sat 18Leo24'57"	Plu 5Gem41'59"r Nep 1Gem53'42"r Lil 28Tau18'46"
		Nod 25Can59'08"r
<12> 0Lib45'13"-----	-----17Tau51'49"<8>	
Ura 17Lib55'47"	Astrolog 5.40 chart	
Sun 22Lib18'55"	Lunar Equivalent 3/1/1889	
	Mon Oct 15 1888 6:56	
	Torino (Italy)	
<1>23Lib26'59"-----	ST +01:00, 7:45E 45:04N	
Eas 3Sco10'24"	UT: 5:56, Sid.T: 8:03	
Mer 16Sco08'42"	Regiomontanus Houses	
Ven 17Sco39'52"	Tropical / Geocentric	
	Julian Day = 2410925.7472	
<2>17Sco51'49"-----	----- 0Ari45'13"<6>	
Jup 5Sag36'34"	Mar 23Sag59'24"	
		For 0Pis23'45"
		Moo 29Aql15'40"
+-----19Sag33'36"<3>-----28Cap49'05"<4>----- 4Pis08'02"<5>-----+		

Il Sole di questa nuova carta è congiunto all'AS, e Urano, congiunto al Luminare, è con esso nella dodicesima, mentre Mercurio e Venere congiunti ora in prima sono quadrati a Saturno

in decima. Plutone natale è al DS della carta dal lato della sesta.

Il nuovo AS è in terza della carta di Ritorno Solare, undicesima natale, e ciò dovrebbe significare un crollo dell'energia mentale, simbolizzato anche dalla congiunzione di Venere (signora della Bilancia) a Mercurio, quadrati ambedue a Saturno.

Il FC della nuova carta è congiunto a Saturno natale che dunque si oppone al nuovo MC, congiunto quest'ultimo alla cuspide della nona natale. La congiunzione Nettuno/Plutone è ora spostata nell'ottava della carta, ed è opposta a Giove.

La Luna risulta un po' difficile da comprendere, ma se si considera la posizione del Nettuno di transito (retrogrado) il 3 Gennaio 1889 a $29^{\circ}52'22''$ di Toro, risulta più evidente che l'evento si realizza quando la Luna progressa arriva fino a quadrare al grado Nettuno di transito.

In definitiva l'evento del 3 Gennaio 1889 si realizza con l'asse dell'orizzonte sull'asse terza/nona del tema di Ritorno Solare; con il Meridiano sull'asse terza/nona natale; con il Sole congiunto all'AS, e Saturno (natale) congiunto al FC che decreta la fine.

Con l'Equivalente Lunare ci si rende conto di come il "meccanismo celeste" riesca a trovare, al momento degli eventi importanti, configurazioni salienti sia dal punto di vista degli oroscopi di riferimento, che sono poi quello da cui si è partiti (l'Oroscopo Progresso o la carta di Ritorno Solare), e dell'oroscopo natale, sia dal punto di vista delle posizioni di transito dei pianeti.

Applicato ai temi di Ritorno Solare la tecnica dell'Equivalente Lunare è in grado di qualificare i periodi dell'anno dal punto di vista energetico, e le nuove posizioni angolari raggiunte dai pianeti, soprattutto natali, segnalano gli eventi salienti dell'anno.

Inoltre, con un procedimento simile a quello esemplificato per gli aspetti progressi (Capitolo III), si può anche conoscere il giorno che rappresenta l'acme di una certa tendenza. Se ad esempio si determina un aspetto esatto nel corso delle 24 ore che seguono

congiunto a Marte in casa prima, nella quale il pianeta rosso scatena tutta la sua violenza, anche perché quadrato all'asse natale Marte/Giove. Non dimentichiamo che è un cavallo (Sagittario) a scatenare la follia di Nietzsche a Torino....

Giove signore dell'AS per la signoria sul Sagittario è opposto a Plutone (al minuto di arco nella stessa giornata) tra la dodicesima e la sesta della carta.

Urano culmina quasi al grado ed indica che un destino inquietante di un tal livello come la follia si sta compiendo.

L'ultimo elemento che voglio fornire al lettore paziente che ha avuto interesse a seguirmi fino a questo punto, è il calcolo per sapere a che giorno esatto corrisponda l'aspetto Luna quadratura Nettuno delle 10h51' GMT del grafico precedente.

Procediamo come già ho spiegato al Capitolo III (punto 3), ma i dati evidentemente sono relativi alla carta di Ritorno Solare, e cioè sono quelli già calcolati nel presente Capitolo:

Tempo Siderale a 0h del giorno che corrisponde alle 0h delle Effemeridi	00h54'33" +
ora dell'aspetto GMT	10h51' +
correzione del tempo medio per 10h51'	1'47"

Tempo Siderale a 0h del giorno nel quale si attua la quadratura Luna/Nettuno	11h47'20"

Dunque il giorno esatto in cui si manifesta teoricamente al massimo la corrente energetica dell'aspetto Luna quadratura Nettuno è il 19 Marzo 1889. Evidentemente quest'energia era già assolutamente in azione, il calcolo serve a datare il momento saliente in cui la tendenza raggiunge il culmine.

VI

Il film della vita

Nel capitolo precedente abbiamo visto in azione molti sistemi previsionali astrologici, che possono essere considerati un po' lo strumentario dell'astrologia. L'Oroscopo Progresso, l'Equivalente Lunare, la carta di Ritorno Solare e la carta di Ritorno Solare Progresso sono fondamentalmente quanto di meglio offra questa "scienza" per cercare di datare le tendenze in atto, o meglio di conoscere la progressione delle tendenze in atto.

Ma come tentare di dare a ciascuna carta una sua dimensione spirituale, una sua connotazione?

Questa domanda non può non portarci a ricercare la base di tutto, o il punto d'inizio, che a mio giudizio non è affatto il tema natale ma quello di concepimento.

Sul piano visibile non abbiamo altro inizio possibile del comparire nello spazio-tempo di una nuova entità individuale se non il tema di concepimento. Il teorema che porta a determinare l'istante del concepimento è chiamato *Trutina Hermetis*, ed all'argomento ho dedicato anni fa una ricerca che fu pubblicata. La questione è molto controversa, ma molti astrologi hanno dovuto ammettere la validità di questa tecnica, soprattutto in quanto si rivela un efficace sistema di rettificazione. Semplificando, l'assunto espresso da Tolomeo al cinquantunesimo aforisma del suo Centiloquio, è che la Luna natale occupa il grado che sorgeva al concepimento mentre la Luna dell'istante del concepimento indica l'ascendente natale²⁷.

Non è questa la sede per discutere più a lungo la questione, ma dobbiamo veramente pensare che il tema natale sia una sorta di

²⁷ Anche John Addey, lo scopritore delle Armoniche, espresse un giudizio possibilista e ambiguo sulla dottrina della *Trutina Hermetis*, che in Inghilterra e negli Stati Uniti ha, per me giustamente, molti sostenitori. Scrive Addey: "C'è una dottrina astrologica chiamata *Trutina Hermetis*, che si pensa giunga a noi da tempi antichissimi, e che si dice possa fornire una regola di calcolo attraverso la quale si possa dedurre l'ora del concepimento. La mia opinione è che non si possa avere alcuna *fiducia* in questa dottrina per come si presenta e senza ulteriori studi, sebbene in effetti essa potrebbe segnalarci dei passaggi che alla fine potrebbero dimostrarsi veritieri." John Addey: *Harmonics in Astrology*, The Urania Trust, London; pag 208.

"progressione" del tema di concepimento, sebbene quest'ultimo rappresenti, secondo l'insegnamento occulto, l'istante dell'insediamento del corpo astrale nello spazio-tempo, mentre il tema natale rappresenta l'inizio della vita autonoma del soggetto individuale formato.

Dunque noi ci riferiamo al tema natale non solo perché è quello che più comunemente conosciamo, ma anche perché esso descrive in maniera se vogliamo più "concreta" la "personalità" del nativo, il suo carattere, le circostanze varie della sua vita, i suoi congiunti, i suoi beni, le sue attitudini.

Nell'oroscopo natale c'è la *personalità* del nativo, ma c'è anche la sua *individualità*, elemento questo più profondo e più testimone della verità dell'*ego incarnato*. Nel tema di concepimento troveremmo invece soprattutto le condizioni del suo corpo astrale e delle sue componenti ancora più profonde che vanno a combaciare con gli elementi immortali.

Dunque il tema natale è la nostra più chiara ed evidente radice, e viene chiamato "Radix" proprio per questo. Il tema di concepimento è più nascosto, più irraggiungibile ed attiene a quelle condizioni che hanno causato l'incarnazione, dunque il bene ed il male che l'individuo porta con sé dalle esperienze passate. Alla nascita tutto ciò si deve adeguare alle circostanze storiche ed ambientali ed il soggetto individuale si modula al tempo. Nel tema natale tutto diviene "concreto", si materializza in un corpo fisico, in una madre ed un padre fisici e reali, in una casa fatta di materia, in fratelli, sorelle, fidanzati, sposi....

Ciò che era pura potenzialità karmica si materializza, e le attitudini della parte spirituale immortale divengono virtù e vizi del carattere.

Se dunque dall'oroscopo di concepimento siamo arrivati attraverso un'occulta progressione all'oroscopo natale, il quale sebbene in qualche misterioso modo collegato a quello di concepimento, rappresenta esso stesso un momento cardine del percorso di discesa dell'anima sulla terra, ai fini del nostro studio considereremo quest'ultimo la nostra base di partenza.

Dall'istante della nascita (esattamente dall'istante del taglio del cordone ombelicale) il cielo evidentemente continua a muoversi verso Est sulla testa del neonato, e così i pianeti

continuano il loro corso nel cielo, tenendosi sempre piuttosto vicini all'orbita apparente del Sole.

Noi chiamiamo Oroscopo progresso quel tema oroscopico calcolato alla stessa ora di nascita e per lo stesso luogo di nascita, tanti giorni dopo la nascita quanti sono gli anni di vita. Nulla in realtà si ferma, né alla nascita, né all'istante in cui si "cristallizza" l'Oroscopo Progresso, né tanto meno in quello che da luogo all'Equivalente Lunare: il *continuum* rappresentato dal movimento del Sistema Solare è del tutto inconsapevole del fatto che qualcuno da casa sua abbia interesse, dalla sua postazione terrestre, a scattare un'istantanea della sua incommensurabile vastità.

Leggiamo questo illuminante brano di Ronald C. Davison, famoso astrologo inglese, Presidente per trenta anni della *Astrological Lodge*:

"Secondo Ouspensky il tempo esiste come dimensione solo in quanto la coscienza umana è limitata dalla sua incapacità di essere cosciente di più di tre dimensioni nello stesso istante. Una pellicola cinematografica fatta scorrere attraverso un proiettore, determinerà un'immagine in movimento sullo schermo, e questo fatto darà l'impressione della realtà. Ma questa pellicola cinematografica consiste in realtà di un gran numero di immagini "ferme", mentre la proiezione di tali immagini ad una certa velocità crea l'illusione di un movimento continuo. Proprio allo stesso modo l'uomo registra le sue impressioni cosce del mondo attorno a sé. Egli non può registrare passato, presente e futuro nello stesso momento giacché la sua "cinepresa" non può occuparsi di così tante dimensioni. Se potesse, passato e futuro confluirebbero impercettibilmente nel "presente", ed il "tempo" per come noi lo conosciamo cesserebbe di esistere. Questa è la situazione in quanto l'uomo è in grado di percepire simultaneamente solo tre dimensioni, il tempo per lui è della stessa natura dell'infinito.

C'è un numero infinito di punti in una linea. C'è un numero infinito di linee su di una superficie piana. C'è un numero infinito di piani in un solido. Eppure una linea, una superficie piana ed un solido possono tutti essere di dimensioni finite. L'infinitezza è una questione di relatività. Un essere le cui percezioni fossero in grado di esperire simultaneamente una sola dimensione (una linea), potrebbe diventare cosciente di un mondo bi-dimensionale attraverso la percezione di una serie di linee, una dopo l'altra, e dunque in tal modo questa seconda dimensione apparirebbe per lui alla natura del tempo. Un essere con una coscienza bidimensionale, capace di percepire simultaneamente solo la superficie (e non la massa), potrebbe diventare cosciente di

essa percependo una serie di superfici, una dopo l'altra, non appena una massa attraversasse il suo piano di coscienza, e così per lui la terza dimensione apparterebbe alla natura del tempo. L'uomo per come lo conosciamo è in grado di percepire simultaneamente tre dimensioni, ma può comprendere il corso degli eventi solo in sequenza. Per lui dunque il corso degli eventi appartiene alla natura del tempo. Ci sono individui che hanno il dono di "intonarsi" in misura maggiore o minore al corso degli eventi, siano essi passati o futuri, ma allo stadio attuale dello sviluppo umano, è rara questa capacità."²⁸

Alla luce di questo testo comprendiamo che noi possiamo percepire il tempo solo come sequenza di momenti, e che registriamo la temporalità separatamente in tre fondamentali dimensioni di passato, presente e futuro, solo perché non siamo nelle condizioni di percepire il tempo nella sua effettiva unità.

Inoltre il movimento del tempo è come se fosse una sorta di "inganno" per il quale tanti istanti fermi vengono da noi percepiti come un unico movimento costante. Stabilendo l'istante di nascita come l'inizio del film, l'istante dell'Oroscopo Progresso per un certo giorno successivo alla nascita sarà da considerarsi come un fotogramma saliente, nel senso che la scena ritratta in quel fotogramma sarà importante perché "rapita" al continuum del film nell'istante identico a quello natale, a "salti" di 24 ore. L'Equivalente Lunare, quale istantanea lungo il tempo delle 24 ore tra un Oroscopo Progresso e l'altro, sarà da considerarsi come un fotogramma intermedio.

Cosa comprendiamo dal fotogramma che simbolizza l'Oroscopo Progresso se non la scena "statica" riferita allo scorrimento di 24 ore = un anno? Una scena che in modo forte allude alla prosecuzione della trama del film.

Con il fotogramma dell'Equivalente Lunare percepiamo invece una scena secondaria nel corso della trama, che è fuggevole e la cui gravidanza pervade in misura maggiore o minore il corso della trama, pur comunque essendo indispensabile al dipanarsi completo della storia.

La stessa cosa vale anche per i temi di Ritorno Solare con i quali estraiamo un fotogramma nell'istante in cui il Sole raggiunge l'esatta longitudine natale (o progressa). L'istante è saliente e simbolicamente fortissimo data l'importanza della

²⁸ Ronald C. Davison: *Cycles of Destiny*, The Aquarian Press; pagg.239, 240.

longitudine solare, ed il fotogramma rivelerà una scena statica di grande importanza per la prosecuzione del film.

Possiamo vedere la questione anche da un altro punto di vista, cioè da quello della qualità simbolica dei vari sistemi previsionali astrologici.

L'Oroscopo Progresso si riferisce ad un computo che tiene in considerazione il trascorrimento di 24 ore, e 24 ore sono il tempo durante il quale il Sole attraversa un grado zodiacale. Da questo si può dedurre che l'Oroscopo Progresso ha una natura solare, nel senso che attiene soprattutto allo sviluppo della parte che chiamiamo *individualità*, lo sviluppo dell'anima.

L'Equivalente Lunare applicato all'Oroscopo Progresso considera l'avanzamento di 4 minuti = un giorno. Il principio è identico a quello che sostiene l'Oroscopo Progresso, ma il fatto di indagare nel dettaglio le frazioni del tempo completo di 24 ore, e dunque di svelare lo scorrimento del cielo da compleanno a compleanno, lo fanno essere una sorta di *lente d'ingrandimento* che guarda allora a condizioni più concrete, specifiche e materializzate, che sono la conseguenza delle grandi trasformazioni che l'Oroscopo Progresso da anniversario ad anniversario può rivelare. La sua natura allora è - come dice il suo stesso nome - più lunare, più legata a questioni di vita che a principi generali dello sviluppo spirituale del soggetto.

Per quanto riguarda i temi di Ritorno Solare, sebbene il nome indichi il Sole come chiave del calcolo come di fatto è, il discorso è leggermente diverso. Il Ritorno Solare viene infatti calcolato non rispetto a giorni lontani nel tempo, quelli successivi alla nascita, che nelle progressioni simbolizzano gli anni successivi, ma direttamente sulle effemeridi dell'attualità: se voglio calcolare la mia carta di Ritorno Solare per il 2000 userò le effemeridi del giorno del mio compleanno del 2000. Questa "attualità" della tecnica di Ritorno Solare fa in qualche modo diminuire la profondità simbolica della tecnica, facendola come emergere fino al piano delle condizioni di vita più concrete del momento attuale. In effetti le posizioni planetarie dell'istante di R. S. non sono che transiti sul tema natale in un certo istante saliente (il ritorno del Sole sulla sua esatta longitudine natale), e dunque il contesto è quello di passaggi transitari che

come è noto, da un certo punto di vista, indicano soprattutto condizioni che dall'esterno vanno verso il soggetto.

La carta di Ritorno Solare Progresso invece si fonda sul ritorno del Sole sull'esatta longitudine solare dell'ultimo Oroscopo Progresso. Questa tecnica è molto ambigua perché da un lato utilizza la longitudine solare progressa, posizione molto profonda che indica lo sviluppo interiore del soggetto individuale (come del resto fa l'Oroscopo progresso nel suo insieme) e dall'altro accosta a questo indice profondo le condizioni planetarie dell'attualità. In effetti con questa tecnica mettiamo in giuoco il nostro livello di crescita interiore rispetto alle condizioni e circostanze della nostra vita attuale, e la risposta sarà riferibile al come le condizioni attuali verranno a coniugarsi con ciò che "siamo diventati". E' una tecnica molto difficile, da utilizzare solo in casi particolari, quando il problema in atto sia particolarmente ostico.

Infine le carte di Ritorno Lunare, che dal momento che si concentrano sulla longitudine della Luna, dovrebbero rivelare condizioni estremamente concrete, pratiche, di breve durata. Ciò non toglie però che in coincidenza di un evento importante esse non lo segnalino, a modo loro. Il più noto di questi sistemi previsionali che hanno evidentemente la "durata" di un mese, è quello calcolato all'istante del ritorno della Luna sull'esatta longitudine della Luna natale, ma esiste anche quello sulla longitudine della Luna dell'Oroscopo Progresso (Ritorno Lunare Progresso), e soprattutto quello sulla longitudine della Luna della carta di Ritorno Solare (Ritorno Lunare Annuale). Quest'ultimo sistema sembra effettivamente la lente d'ingrandimento più spessa di tutto il repertorio astrologico, in quanto addirittura va a riallacciarsi ad un dato simbolico non-radiale, ma collegato sostanzialmente ad un transito, anche se di grande rilevanza.

Tutte queste tecniche previsionali servono ad ovviare alla nostra miopia, e più una tecnica si mostra come una potente lente d'ingrandimento, tale da svelarci anche il tipo di pneumatico della nostra nuova automobile, più dobbiamo ritenerci miopi.

Miopi perché basterebbe il tema natale, se fossimo degli iniziati, per comprendere ciò che è successo, ciò che sei e ciò che succederà. Ma questa facoltà è andata perduta. A volte i bambini ancora la posseggono per pochi anni, poi la perdono e lo stato di coscienza logico e razionale prende il posto di quella strana percezione.

"La ruota si è bucata perché è passata su un chiodo." Punto. Questo basta sempre più all'uomo contemporaneo per darsi una spiegazione di quello che succede; non importa se quella mattina quell'automobilista aveva appena litigato con sua moglie e l'aggressività e la rabbia di cui era ancora saturo, avevano effettivamente creato le premesse energetiche perché l'evento della foratura si realizzasse!

Questa visione che non distingue tra interno ed esterno, tra *psiche* e mondo, è molto difficile da accettare soprattutto da parte di quella zona mediamente "acculturata" della popolazione, vittima totale della divulgazione *massmediale* di questo mondo. Oggi si va da un ateismo in qualche modo stanco di sé stesso e piuttosto friabile, di fatto pronto ad una rapida "conversione" verso qualunque cosa possa riempire il vuoto che può creare occuparsi *solo* dell'ambiente, della fauna, del fumo delle sigarette, della benzina "verde" ecc. senza ricostruire o rifondare un nuovo assetto spirituale di base per l'uomo, ed un (almeno in Italia) cattolicesimo vuoto e molto spostato su di un inspiegabile integralismo minaccioso e sulla pratica assistenziale laicizzata, il tutto condito da una presenza televisiva ossessiva e acritica.

Con l'astrologia entrerebbe in crisi anche Nietzsche che tanto si è scagliato contro l'autoinganno della fede falsa ed ipocrita di tanti:

"Le loro ginocchia adorano sempre, e le loro mani sono esaltazioni della virtù, ma di tutto ciò il loro cuore non sa nulla."

Cosa avrebbe pensato Nietzsche del sistema del mondo se avesse preso coscienza che i suoi passi erano specchio delle orbite planetarie, non solo pensando nel senso "dell'eterno ritorno dell'identico" cui era arrivato, ma di un vero progetto evolutivo? E noi stessi come possiamo fare il passo successivo al mero comprendere definitivamente che i nostri passi sono specchio del moto del cielo? Qual'è il passo oltre? giacché non è pensabile

di restare per sempre in un zona intermedia a meravigliarsi ancora e ancora di quanta folle precisione ci sia tra un certo evento e la corrispondente posizione del cielo, senza divenire sicuri di un disegno divino che si espleta attraverso forze che l'astrologia svela al livello della nostra possibilità di comprensione, con buona pace di chi la nega perché *teoricamente, per assunto teorico, non può esser vera.*

Indice

"Ante litteram".....pag.	4
Introduzione	
Quando la scienza incontrerà Dio?.....pag.	5
Capitolo I	
Il principio del ciclo come <i>pattern</i>pag.	8
universale del tempo	
Capitolo II	
Dall'Oroscopo Progresso all'Equivalente Lunare.....pag.	15
Capitolo III	
Calcolo dell'Equivalente Lunare.....pag.	20
Capitolo IV	
L'Equivalente Lunare e la sua interpretazione.....pag.	33
Capitolo V	
Un caso importante: F. W. Nietzsche.....pag.	44
Capitolo VI	
L'Equivalente Lunare applicato alle carte.....pag.	68
di Ritorno Solare	
Capitolo VII	
Il film della vita.....pag.	74
Indice generale.....pag.	82